

Revisors risiko- og vesentlighetsvurdering

Vega kommune

pr 31.12.2019



OPPSUMMERING

Risiko- og vesentlighetsvurderingen skal danne grunnlag for kontrollutvalgets og eventuelt kommunestyrets videre arbeid med valg av forvaltningsrevisjonsprosjekter og herunder plan for forvaltningsrevisjon for en nærmere angitt periode. Revisors helhetlige risiko- og vesentlighetsvurdering identifiserer områder hvor det anbefales å gjennomføre forvaltningsrevisjon. Med risiko og vesentlighet menes her sannsynligheten for at et forhold kan inntreffe og konsekvensen dersom angjeldende forhold inntreffer. Rød fargekode indikerer at revisors samlede vurdering av risiko og vesentlighet tilsier at behovet for forvaltningsrevisjon er høyt. Gul farge indikerer at behovet ligger på et middels nivå, mens grønn farge indikerer et lavt behov for forvaltningsrevisjon.

Risiko- og vesentlighetsvurderingen ser på områder innenfor kommuneorganisasjonen, tjenesteområdene og selskaper som kommunen har eierinteresser i. Tabellen nedenfor gir en oppsummering av risikovurderingen som er gjort i Træna kommune innenfor kommuneorganisasjon og tjenesteområdene. Nærmere beskrivelse av datagrunnlag og vurderinger inngår i de ulike kapitlene for områdene.

Tabell 1. Oppsummering av vurderingene innenfor kommuneorganisasjon og tjenesteområdene

Høy risiko	Moderat risiko	Lav risiko
Økonomisk internkontroll og budsjett	Økonomisk situasjon	Offentlige anskaffelser
Etikk og varsling	Finans	Organisering
Tidlig innsats	IKT	Arbeidsgiverpolitikk
Sykehjem	HMS	Beredskapsplan og ROS-analyse
Vann og avløp	Arkiv og saksbehandling	Kultur/barne- og ungdomstiltak
Hjemmetjeneste	Barnehage	SFO
	Grunnskole	Voksenopplæring
	Barnevern	Økonomisk sosialhjelp
	Bolig	Renovasjon

	Integrering/oppfølging av bosatte flyktninger	Brann og redning
	Psykiatri og rus	Byggesak
	Funksjonshemmede og psykisk utviklingshemmede	Samferdsel
	Næring	Planarbeid
	Miljø og klima	
	Verdensarv	

Risikovurderinger knyttet til kommunen sine eierinteresser er oppsummert i tabell 2. Revisors vurdering er at kommunen bør ha en generell eierskapskontroll over sine eierinteresser. Nærmere beskrivelse av datagrunnlag og vurderinger inngår kapittelet for selskap kommunen har eierinteresser i.

Tabell 2. Oppsummering av risikovurderingene innen eierskap og forvaltningsrevisjon i selskap

Høy risiko	Moderat risiko	Lav risiko
Eierskapsmelding, eierstrategi m.m.	Helgeland Kraft	Horn Gass
Søndre Helgeland Miljøverk IKS	Endring i organisasjonsform av § 27-samarbeid	Vega Fiskeriutvikling
Vega Skjærgårdspark AS		Helgeland Reiseliv

INNHOLDSFORTEGNELSE

OPPSUMMERING	2
1 Innledning.....	7
2 Utviklingstrekk i overordnede rammebetingelser.....	8
2.1 Demografiske endringer	8
2.2 Klima, energi og beredskap	8
2.3 Kommunestruktur	9
2.4 Regelverksendringer	10
2.5 Økonomi og kontroll.....	10
2.6 Digitalisering.....	10
3 Vega kommune	11
3.1 Utviklingstrekk i Vega	11
3.2 Kommuneorganisasjonen	12
3.2.1 Kommunesamarbeid.....	13
3.2.2 Investeringsplaner.....	13
3.3 Tidligere revisjoner og tilsyn	14
4 Risiko- og vesentlighetsvurdering	16
4.1 Kommuneorganisasjonen	16
4.1.1 Økonomi	16
4.1.2 Organisasjon.....	20
4.2 Tjenesteområdene.....	23
4.2.1 Oppvekst	23
4.2.2 Velferd	29
4.2.3 Helse- og omsorgstjenester	31
4.2.4 Teknisk drift	36
4.3 SELSKAPER HVOR KOMMUNEN HAR EIERINTERESSER.....	42
4.3.1 Eierskapskontroll.....	43
4.3.2 Forvaltningsrevisjon i selskaper	44
4.4 Forslag til tema for forvaltningsrevisjon.....	45
Vedlegg 1 Metode	48
Datagrunnlag	48
Kommunale dokumenter	48
Statistikk.....	48
Eksterne dokumenter	48
Intervju i kommunene	48
Vurderinger.....	48
Vurdering av risiko- og vesentlighet.....	48
Vurdering av metoden	51

Tabell

Tabell 1.	Oppsummering av vurderingene innenfor kommuneorganisasjon og tjenesteområdene	2
Tabell 2.	Oppsummering av risikovurderingene innen eierskap og forvaltningsrevisjon i selskap.....	3
Tabell 3.	Om kommunen.....	11
Tabell 4.	Kontroller og tilsyn de siste årene.....	14
Tabell 5.	Økonomisk situasjon	17
Tabell 6.	Finansiering av driften	18
Tabell 7.	Økonomisk internkontroll.....	19
Tabell 8.	Sykefravær.....	22
Tabell 9.	Oppvekst.....	24
Tabell 10.	Barnehage	25
Tabell 11.	Barnevern	27
Tabell 12.	Økonomisk sosialhjelp.....	30
Tabell 13.	Bolig.....	30
Tabell 14.	Helse og omsorg (felles sykehjem og hjemmetjeneste).....	32
Tabell 15.	Kompetanse i helse og omsorg	32
Tabell 16.	Psykisk og rusomsorg.....	35
Tabell 17.	Byggesak	37
Tabell 18.	Eiendomsforvaltning.....	38
Tabell 19.	Vann og avløp.....	38
Tabell 20.	Renovasjon	39
Tabell 21.	Eierandel til Vega kommune i IKS	42
Tabell 22.	Eierandel til Vega kommune i AS	42
Tabell 23.	Forslag til tema for forvaltningsrevisjon (uprioritert)	45
Tabell 24.	Beskrivelse av sannsynlighet	49
Tabell 25.	Beskrivelse av konsekvens	49

Figurer

Figur 1.	Organisasjonskart Vega kommune.....	12
Figur 2.	Risikovurdering økonomi.....	16
Figur 3.	Risikovurdering organisasjon	20
Figur 4.	Risikovurdering oppvekst	24
Figur 5.	Risikovurdering velferd.....	29
Figur 6.	Risikovurdering helse og omsorg	31
Figur 7.	Risikovurdering teknisk	36

Figur 8.	Risikovurdering eierskap	42
Figur 9.	Kombinasjon av sannsynlighet og konsekvens.....	50
Figur 10.	Risikovurdering	50

1 INNLEDNING

Formålet med risiko- og vesentlighetsvurderingen er å gi kontrollutvalget og eventuelt kommunestyret et overordnet verktøy til å velge områder innen kommunens virksomhet som det kan være aktuelt å gjennomføre et forvaltningsrevisjonsprosjekt eller en eierskapskontroll.

Kommunelovens § 23-3 forklarer at forvaltningsrevisjon innebærer å gjennomføre systematiske vurderinger av økonomi, produktivitet, regeletterlevelse, måloppnåelse og virkninger ut fra kommunestyrets eller fylkestingets vedtak. Andre ledd sier at kontrollutvalget minst en gang i valgperioden skal utarbeide en plan som viser på hvilke områder det skal gjennomføres forvaltningsrevisjoner. Planen skal baseres på en risiko- og vesentlighetsvurdering av kommunes eller fylkeskommunens virksomhet eller virksomheten i kommunens eller fylkeskommunens selskaper. Hensikten med risiko- og vesentlighetsvurdering er å finne ut hvor det er størst behov for forvaltningsrevisjon.

Kommunelovens § 23-4 omtaler eierskapskontroll, som innebærer å kontrollere om den som utøver kommunens eller fylkeskommunens eierinteresser gjør dette i samsvar med lover og forskrifter, kommunestyrets eller fylkestingets vedtak eller anerkjente prinsipper for eierstyring. På samme måte som for forvaltningsrevisjoner, skal det utarbeides en plan basert på risiko- og vesentlighetsvurdering av kommunens eller fylkeskommunens eierskap. Hensikten med risiko- og vesentlighetsvurderingen er å finne ut hvor det er størst behov for eierskapskontroll.

Revisjon Midt-Norge SA utarbeider risiko- og vesentlighetsvurderinger ved starten av ny valgperiode og vurderingen oppdateres årlig med nytt tallmateriale og eventuelt nye vurderinger ved behov.

2 UTVIKLINGSTREKK I OVERORDNEDE RAMMEBETINGELSER

2.1 Demografiske endringer

Utviklingen i størrelsen på og sammensetningen av befolkningen vil ha betydning for dimensjonering av tjenestetilbud og kommunens inntekter og utgifter. Ifølge Statistisk Sentralbyrås (SSB) hovedalternativ for befolkningsframskrivninger vil befolkningsveksten i Norge flate ut de neste ti årene for deretter å synke videre. Forutsatt at de innenlandske flyttemønstrene vi har sett de siste ti årene fortsetter, viser befolkningsframskrivingene frem mot 2040 at sentrale strøk vil oppleve en vekst i folketallet, mens mange distriktskommuner vil få en nedgang i folketallet. Ifølge SSB innebærer framskrivingene en fortsatt sentralisering, særlig blant unge voksne. Et annet utviklingstrekk er at andelen eldre i befolkningen ventes å øke betydelig. I hovedalternativet til SSB øker andelen av befolkningen som er 70 år og eldre fra 12 prosent i 2018 til 21 prosent i 2060. Økningen er spesielt sterk blant de som er 80 år eller eldre. Ifølge SSB vil aldringen bli klart sterkest i distriktene. Aldringen i distriktene vil forsterkes ved at unge mennesker i fruktbar alder flytter mot byen og at barna deres også i større grad vil bli født i sentrale strøk. Når de eldre samtidig blir igjen på bygda, vil mer enn hver tredje innbygger i en del distriktskommuner ha passert 70 år i 2040. Endringer i befolkningens størrelse og sammensetning kan være vanskelig å fange opp i den kommunale planleggingen. Kommuner som forholder seg passivt til framskrivninger av kommunens befolkning løper en risiko for å bli ute av stand til å tilby riktige tjenester, i riktig omfang til riktig tid.

2.2 Klima, energi og beredskap

Både effekter av klimaendringene og omstillingen til lavutslippssamfunnet representerer risikoer for kommunene og lokalt næringsliv. Klimarisiko kan deles inn i fysisk risiko, overgangsrisiko og ansvarsrisiko. Fysisk risiko dreier seg om kostnader forbundet med fysisk skade som følge av klimaendringer (f.eks. mer ekstremvær, flom og ras). Overgangsrisiko dreier seg om samfunnsmessige konsekvenser som følge av endringer i politikk/reguleringer og teknologi når verden skal omstilles til et lavutslippssamfunn. Ansvarsrisiko handler om muligheten for erstatningskrav og søksmål knyttet til beslutninger eller mangel på beslutninger relatert til klimapolitikk eller klimaendringer. Ansvarsrisiko kan f.eks. være relevant i sammenheng med kommunenes ansvar for klimatilpasning, velfungerende avløpsnett og håndtering av overvann. Den samlede klimarisikoen vil på direkte eller indirekte vis kunne påvirke befolkningsutvikling, sysselsetting/næringsutvikling, skatteinntekter, verdi av eiendom/infrastruktur og derigjennom få stor betydning for kommuneøkonomien og kommunens generelle attraktivitet for næringsliv og beboere. Klimarisiko har også betydning

for energiforsyning og beredskap. Det er derfor viktig at klimarisiko tas inn i den kommunale planleggingen på alle tjenesteområder og nivåer. Høsten 2018 kom det nye statlige planretningslinjer for klima- og energiplanlegging og klimatilpasning som skal legges til grunn ved kommunal planlegging og enkeltvedtak etter plan- og bygningsloven.

2.3 Kommunestruktur

I en kommunesammenslåing ligger det et stort potensial for endring og utvikling. Det vil være en utfordring for kommunene å utnytte dette mulighetsrommet fullt ut, samtidig som at de får til en god overgang fra to kommuner til én. Organisasjonsendringen i seg selv kan være en utfordring, og det er viktig å sikre gode løsninger både på systemnivå og individnivå. Den nye kommunen skal gjerne ha nye systemer og verktøy, reglement og retningslinjer, og kommunens forhold til eksterne endrer seg gjerne. Dette gjelder for eksempel avtaler og anskaffelser, men også endrede sammensetninger i interkommunale selskaper eller vertskommunesamarbeid. Slike endringer gjelder også for tilgrensende kommuner som ikke er en del av en sammenslåing, men samarbeider med en eller flere sammenslåingskommuner. Det kan være flere grunner til sammenslåing mellom kommuner. I noen tilfeller kan det være slik at en eller flere av kommunene som slås sammen historisk har kjøpt tjenester, og i den nye kommunen må disse tjenestene bygges opp fra grunnen av. For kommuner som slår seg sammen og de som ikke gjør det foreligger det gjerne en endring i størrelsen på statlige midler som tilfaller kommunen.

Kommunereformen fører til at færre bor i kommuner under 10 000 innbyggere fra 2020, og flere vil bo i kommuner med over 50 000 innbyggere.¹ Uavhengig av kommunereformen har det også skjedd en demografisk endring hvor flere flytter til tettbygde strøk og færre bosetter seg i spredtbygde strøk, og utkantkommuner gjerne får en større andel eldre sammen med begrenset vekst eller nedgang i yngre aldersgrupper. Endringene vises spesielt godt i Nordland i 2019, hvor fylket som helhet hadde en befolkningsnedgang på 937 personer i de tre første kvartalene i 2019.²

Mange mindre kommuner har utfordringer med å rekruttere og beholde kompetanse og ressurser for å levere gode tjenester. Kommunene har gjerne for få innbyggere og brukere til å kunne etablere fagmiljø. De mindre kommunene er under et økt press som følge av befolkningsnedgang, færre barn og flere eldre, reduserte overføringer til kommuner som ikke

¹ KS, 'Status Kommune 2019', 2019 <<https://www.ks.no/globalassets/fagomrader/demokrati-og-styring/lokaldemokrati/010419-KS-status-kommune-2019.pdf>>.

² Hentet fra <https://www.ssb.no/befolkning/statistikker/folkemengde/kvartal>, 06.12.2019

sammenslås med andre, nye oppgaver og økte krav gjennom for eksempel bemanningsnormer og lignende.³

Mange mindre kommuner er avhengige av samarbeid med andre kommuner for å kunne yte gode tjenester. Samarbeid kan eksempelvis skje gjennom å etablere interkommunale selskaper eller vertskommunesamarbeid. I vertskommunesamarbeid kan man se at for kommuner som ikke er vertskommuner, forsvinner arbeidsplasser ut av kommunen.

2.4 Regelverksendringer

En lovendring kan innebære en risiko. Ny kommunelov er fullt ut gjeldende fra 2020 samt nye forskrifter eksempelvis internkontrollforskrift. Endringer i forvaltningslov og arkivlov, som er to sentrale lover for norske kommuner, forventes å komme i 2020. I tillegg kan vi også trekke fram lovendringer og endringer i annet regelverk som berører de to store sektorene oppvekst og helse og omsorg.

2.5 Økonomi og kontroll

Kommunenes handlingsrom bestemmes av flere forhold, og endringer i inntektssystemet med blant annet rammeoverføringer, inntekts-, formues- og eiendomsskatt kan få stor betydning for kommunens økonomi og mulighet for å utføre pålagte oppgaver.

Det er risiko knyttet til om kommunen har betryggende internkontroll og om kvalitetssystem er egnet, tatt i bruk og blir brukt. Nye regler innenfor personvern påvirker utøvelsen av noen oppgaver. Det er kontinuerlige endringer innenfor bruken av datasystemer og digital dialog, som kan endre måten oppgaver utføres på og som krever kompetanse både for å ta i bruk nye løsninger og drifte dem. Offentlige anskaffelse trekkes også fram som et risikoområde blant annet fordi regelverket oppleves som komplisert og vanskelig.

2.6 Digitalisering

Bruken av IKT og digitalisering endrer utførelsen av oppgaver og gir i mange sammenhenger en effektiviseringsgevinst. Mange kommuner jobber med ulike digitaliseringsprosjekter eksempelvis innbyggerdialog og velferdsteknologi. Denne digitalisering fører til utvikling og endring av måten oppgaver utføres på, det gir nye risikoer i forhold til at man forutsetter at teknologien fungerer og et stort flertall av slike systemer berører personvern og behandling av sensitive personopplysninger.

³ Brandtzæg, Bent Aslak, et al., Telemarksforskning, TF-Rapport nr. 473, 2019, Hentet fra <https://intra.tmforsk.no/publikasjoner/filer/3455.pdf>

3 VEGA KOMMUNE

3.1 Utviklingstrekk i Vega

Tabell 3. Om kommunen

Nøkkeltall	Kommune			KOSTRA- gruppe	Landet uten Oslo
	2016	2017	2018	2018	2018
Innbyggere (antall)	1234	1221	1232	73538	4647141
Fødte per 1000 innbyggere	3.2	8.2	8.9	7.8	9.9
Døde per 1000 innbyggere	11.3	13.9	8.9	11.8	8.0
Netto innflytting (antall)	-1	-6	11	-613	15891
Andel skilte og separerte 16-66 år (prosent)	9.9	9.9	9.5	10.2	10.7
Andel enslige innbyggere 80 år og over (prosent)	85.3	86.5	89.5	67.1	62.0
Andel enslige forsørgere med stønad fra folketrygden (prosent)	0.3	0.9
Andel uførepensjonister 16-66 år (prosent)	14.2	13.4	15.1	12.7	10.0
Registrerte arbeidsledige i prosent av befolkningen i alderen 15-74 år (prosent)	1.2	0.6	1.2	1.3	1.5
Andel innvandrerbefolkning (prosent)	7.1	7.4	7.9
Forventet levealder ved fødsel, kvinner (år)	83.3	83.3	83.3	76.3	74.4
Forventet levealder ved fødsel, menn (år)	79.0	79.0	79.0	72.3	70.7
Innbyggere som bor i tettsteder per 1.1. (antall)	312	320	319	27075	3659199
Reisetid til kommunesenteret (minutter)	5635	0	0
Pendler ut av bostedskommunen (antall)	133	0	0

Kilde: SSB

Tabellen over viser nøkkeltall over befolkningen i Vega kommune. Vega er en relativt liten kommune med 1232 innbyggere i 2018. Folketallet i 3. kvartal i 2019 var 1207 innbyggere, noe som er en ganske stor nedgang.⁴ Kommunen har en relativt høy andel enslige innbyggere over 80 år, sammenlignet med KOSTRA-gruppen og landet ellers. For uførepensjonister er tallet også noe høyere i kommunen. Samtidig er forventet levealder høyere på Vega enn ellers.

Tallene i analysen sammenligner Vega med KOSTRA-gruppen og landet uten Oslo. Statistisk sentralbyrå har laget en kommunegruppering basert på tre ulike dimensjoner: folkemengde, bundne kostnader og frie disponible inntekter per innbygger. Vega kommune er plassert i KOSTRA-gruppe 6, som består av små kommuner med høye bundne kostnader per innbygger, og høye frie disponible inntekter.

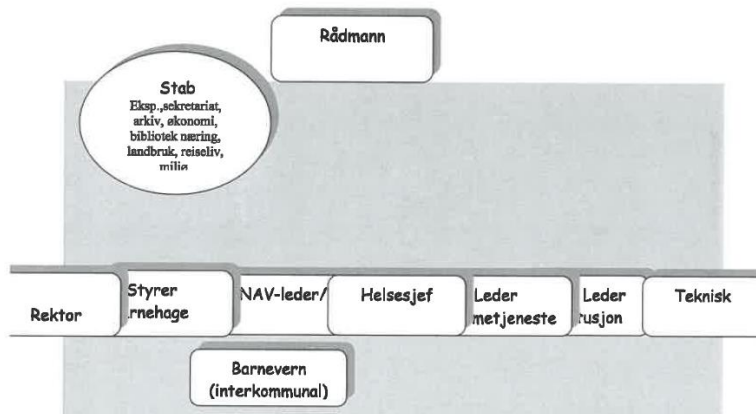
⁴ Nye tall hentet fra SSB Kommunefakta

I Kommunebarometeret ser vi at Vega har gått noe opp i 2019. I 2018 lå kommunen på 395.plass, men er i 2019 på 341. plass. Dette er likevel lavt, hvor 422. plass er laveste plassering. Grunnskole og pleie og omsorg er vektet høyest. Innen grunnskole har Vega gått opp fra 404.plass til 342.plass, og innen pleie og omsorg har kommunen gått ned fra 248.plass i 2018 til 392.plass i 2019. I 2017 lå kommunen på 83.plass.⁵

3.2 Kommuneorganisasjonen

Folketallet har gått ned med 5 prosent siden 2008. Arbeidsledigheten er på 1,6 prosent, lavere enn fylket og landet. Kommunen har hatt en reduksjon i sysselsetting på 2 prosent fra 2009 til 2014. Uføre i Vega er høyere enn fylket og landet, og høyere på sykefravær. Befolkningen blir stadig eldre. Gruppen innbyggere over 67 år vil øke betraktelig frem mot 2040, og øker i forhold til gruppen 19-67. Kommunen har relativt høy dekningsgrad av leger og fysioterapeuter. Kommunen har et relativt lavt utdanningsnivå, og økning i andel barn som bor i husholdninger med lav⁶ inntekt. Antall landbrukseiendommer og jordbruksbedrifter har gått ned med 20 prosent på fem år. Kommunen har lavere trivsel enn fylket og landsgjennomsnittet når det gjelder andel elever som trives på skolen. Mobbeandelen er større enn både fylket og landet. Vega har flere barn på barnevernstiltak enn landsbasis. Elevprognosene for grunnskolen tyder på nedgang i elevtallet. Kommunen har stor gjeldsbelastning og er sårbar i forhold til renteendring. Kommunens langsiktige gjeld ligger over KOSTRA-gruppen, fylket og landet.

Brit Skjevling har vært rådmann i Vega siden 2008.



Figur 1. Organisasjonskart Vega kommune

⁵ Barometeret har utviklet seg over tid, og plasseringene er derfor ikke nødvendigvis direkte sammenlignbare.

⁶ Under 60 prosent av nasjonal medianinntekt

3.2.1 Kommunesamarbeid

Vega kommune deltar i en rekke interkommunale samarbeid. Tabellen nedenfor viser kommunens interkommunale samarbeid innen flere fagområder.

Viktige fagområder	Deltakerkommuner
Helgeland museum (oppsagt f.o.m. 2021)	Alstahaug, Bindal, Brønnøy, Dønna, Grane, Hattfjelldal, Hemnes, Herøy, Leirfjord, Lurøy, Nesna, Rana, Rødøy, Sømna, Træna, Vefsn, Vega og Vevelstad
Helgeland Reiseliv	Alstahaug, Bindal, Brønnøy, Dønna, Grane, Hattfjelldal, Hemnes, Herøy, Leirfjord, Lurøy, Nesna, Rana, Rødøy, Sømna, Træna, Vefsn, Vega og Vevelstad
HEVA – Helgeland vann og avløp	Alstahaug, Bindal, Brønnøy, Dønna, Grane, Hattfjelldal, Hemnes, Herøy, Leirfjord, Lurøy, Nesna, Rana, Rødøy, Sømna, Træna, Vefsn, Vega og Vevelstad
Revisjon Midt-Norge SA	54 andre kommuner og Trøndelag fylkeskommune
Arkiv i Nordland	Nordlandskommuner og Nordland fylkeskommune
Søndre Helgeland Miljøverk IKS	Alstahaug, Brønnøy, Dønna, Grane, Hattfjelldal, Herøy, Leirfjord, Sømna, Vefsn, Vega og Vevelstad
Brann (Beredskapsavdelingen i Brønnøy)	Brønnøy og Vevelstad
Legevaktsformidling (utføres av Helgelandssykehuset)	Alstahaug, Brønnøy, Dønna, Grane, Hattfjelldal, Herøy, Leirfjord, Nesna, Sømna, Vefsn, Vega og Vevelstad
Barneverntjenesten Sør-Helgeland	Brønnøy, Bindal, Sømna, Vega og Vevelstad
Sør-Helgeland Krisesenter	Brønnøy, Bindal, Sømna, Vega og Vevelstad
PPT Sør-Helgeland	Brønnøy, Bindal, Sømna, Vega, Vevelstad og Nordland fylkeskommune

3.2.2 Investeringsplaner

Kommunen arbeider med driftsreduserende tiltak, og investeringene må direkte bidra til lavere driftsutgifter. Kommunen planlegger med en nedgang i finansieringsbehovet for nye tiltak fram mot 2023. I 2020 skal kommunen ta opp lån på kr 5 370 000 til investering i anleggsmidler.

Kommunens økonomiplan gir økonomiske drifts- og investeringsrammer i periode. Kommunen har et høyere driftsnivå enn hva inntektene tilsier.

3.3 Tidligere revisjoner og tilsyn

I forrige plan for forvaltningsrevisjon (basert på en overordnet analyse) i Vega kommune, ble følgende områder vurdert som risikofylte og vesentlige (med mulige innfallsvinkler):

- Kvalitet i saksbehandling
 - o Saksbehandlingstid
 - o Habilitetsproblematikk
 - o Taushetsplikt
 - o Innsynsrett
- IKT
 - o Konfidensialitet
 - o Integritet
 - o Tilgjengelighet
- Kvalitet i skolen
 - o Klasseledelse
 - o Psykososialt miljø
- Kvalitet i eldreomsorgen
 - o Kompetanse
 - o Internkontroll (medikamenthåndtering)
 - o Brukermedvirkning og tjenestens kvalitative innhold for bruker
 - Trygghet og forutsigbarhet
 - Kosthold og hygiene
 - Privatliv
 - Sosial kontakt
 - aktiviteter

I tabell to finnes en oversikt over forvaltningsrevisjonsprosjekter, selskapskontroller og statlige tilsyn.

Tabell 4. Kontroller og tilsyn de siste årene

Område	Type kontroll/ tilsyn	År	Avvik (valgfri)
Kvalitet i skolen	Forvaltningsrevisjon	2019	Sikre utarbeiding av gode tilstandsrapporter for grunnskolen, sikre at innsamlet kunnskap om skolen analyseres/vurderes som grunnlag for utviklingsarbeid i skolen, og legge til rette

			for at det gis tilstrekkelig opplæring i digitale ferdigheter
IKT	Forvaltningsrevisjon	2017	Bør dokumentere myndighets- og ansvarsforhold når det gjelder bruk av informasjonssystemet, ha tydeligere fokus på brukeropplæring, påse at rutiner vedrørende bytte av passord etterleves, ha større fokus på informasjonssikkerhet.
Samhandlingsreformen	Forvaltningsrevisjon	2015	Ingen
Generell eierskapskontroll	Eierskapskontroll	2018	Bør utarbeide eierskapsmelding og sikre tydelige eiersignaler, vurdere behovet for at ordfører er styreleder og/eller styremedlem i selskaper opp mot risiko for at vedkommende blir inhabil i kommunens saksbehandling/politiske behandling, og sikre at arkivene er fullstendige også når det gjelder dokumenter knyttet til eierskap
Rapport fra selvmeldingstilsyn vedrørende tvungen helsehjelp etter pasient- og brukerrettighetsloven kapittel 4A til pasienter i sykehjem i Vega kommune	Helsetilsynet	2017	Praksis avviker ikke fra lov eller forskrift.
Tilsyn med kommunal beredskapsplikt i Vega kommune	Fylkesmannen	2017	Tre avvik: Vega har ikke en helhetlig risiko- og sårbarhetsanalyse som er i tråd med forskriftens krav, kommunens «helhetlige og systematiske samfunnssikkerhets og beredskapsarbeid» oppfyller ikke kravene i forskriften, og den overordnede beredskapsplanen til Vega kommune oppfyller ikke kravene i forskriften

4 RISIKO- OG VESENTLIGHETSVURDERING

Revisors helhetlige risiko- og vesentlighetsvurdering identifisere områder hvor det anbefales å gjennomføre forvaltningsrevisjon. Med risiko og vesentlighet menes her sannsynligheten for at et forhold kan inntreffe og konsekvensen dersom angjeldende forhold inntreffer. Rød fargekode indikerer at revisors samlede vurdering av risiko og vesentlighet tilsier at behovet for forvaltningsrevisjon er høyt. Gul farge indikerer at behovet ligger på et middels nivå, mens grønn farge indikerer et lavt behov for forvaltningsrevisjon.

4.1 Kommuneorganisasjonen

4.1.1 Økonomi

Figur 1 er en oppsummering av risikovurderingene som er gjort relatert til økonomi og i fortsettelsene presenteres bakgrunnen for vurderingene.



Figur 2. Risikovurdering økonomi

Revisor sin samlede vurdering av risiko og vesentlighet relatert til økonomi, tilsier at risikoen er høy innen økonomisk internkontroll og budsjett. Dette har bakgrunn i et stramt netto driftsresultat i prosent av brutto driftsinntekt, høy langsiktig gjeld og lite fri egenkapital. Dersom kommunen har lite fri egenkapital, vil de eksempelvis ikke selv kunne refinansiere egne lån i en mellomperiode, og dermed ikke vil kunne få refinansiert lån på ønsket tidspunkt til akseptabel rente. Kommunen ha lite økonomisk handlingsrom, og uforutsette utgifter vil ved lite fri egenkapital kunne føre til at disse må fullfinansieres gjennom lån, som kan bli dyrt.

Kommunen preges av innstramminger, og det vil bli behov for endringer spesielt innen helse og omsorg de kommende årene. Økonomisk situasjon og finans er plassert i en moderat risiko. Offentlige anskaffelser er plassert i lav risiko, da revisor ikke har kjennskap til utfordringer på området, samtidig som regnskapsrevisor skal gjennomføre etterlevelseskontroll på området. En forvaltningsrevisjon her er derfor mindre aktuelt.

I fortsettelsen under følger en nærmere beskrivelse av data som er grunnlag for vurderingene.

Økonomi i kommunen

Tabell 5. Økonomisk situasjon

Nøkkeltall	Kommune			KOSTRA-gruppe	Landet uten Oslo
	2016	2017	2018	2018	2018
Netto driftsresultat i prosent av brutto driftsinntekter	1.3	-1.2	-1.1	3.6	2.2
Årets mindre/merforbruk i driftsregnskapet i prosent av brutto driftsinntekter	0.3	-0.6	0.4	1.4	1.2
Arbeidskapital ex. premieavvik i prosent av brutto driftsinntekter	25.8	14.3	8.6	28.7	21.8
Netto renteeksponering i prosent av brutto driftsinntekter	84.9	99.0	..	30.4	42.3
Langsiktig gjeld ex pensjonsforpliktelser i prosent av brutto driftsinntekter	134.5	131.7	134.8	89.0	105.6
Frie inntekter per innbygger (kr)	69006	72247	74627	77500	55124
Fri egenkapital drift i prosent av brutto driftsinntekter	4.1	4.6	6.2	13.8	11.2
Brutto investeringsutgifter i prosent av brutto driftsinntekter	10.0	25.6	23.1	14.6	15.2
Egenfinansiering av investeringene i prosent av totale brutto investeringer	41.5	80.0	27.5	26.4	25.8

Kilde: SSB

TBU (Teknisk beregningsutvalg) betrakter netto driftsresultat som hovedindikator for økonomisk balanse i kommunesektoren. Netto driftsresultat viser hvor mye som kan disponeres til avsetninger og investeringer etter at driftsutgifter, renter og avdrag er betalt. TBU anbefaler at netto driftsresultat for kommunesektoren som helhet over tid bør utgjøre om lag to prosent av driftsinntektene. For Vega kommune ser vi at denne utgjorde -1.1 prosent i 2018, noe som medfører at kommunen ikke er innenfor anbefalt nivå, og heller ikke var det i 2017 eller 2016.

Kommunen har videre en høy langsiktig gjeld, sammenlignet med KOSTRA-gruppen og landet uten Oslo. Det samme gjelder brutto investeringsutgifter i prosent av brutto driftsinntekter.

Samtidig har kommunen lite fri egenkapital i prosent av brutto driftsinntekter, sammenlignet med KOSTRA-gruppen og landet uten Oslo.

Tabell 6. Finansiering av driften

Nøkkeltall finansiering av driften	Kommune			KOSTR A- gruppe	Landet uten Oslo
	2016	2017	2018	2018	2018
Andre driftsinntekter, ekskl. mva.-kompensasjon	10.9	11.7	13.6	15.1	11.7
Andre statlige tilskudd til driftsformål	5.6	5.2	3.6	8.6	4.8
Brutto inntekt fra konsesjonskraft, kraftrettigheter og annen kraft for videresalg, ekskl. mva.-kompensasjon	0.0	0.0	0.0	2.2	0.4
Eiendomsskatt totalt	1.5	1.5	1.4	4.6	3.2
- herav Eiendomsskatt annen eiendom	0.2	0.2	0.2	3.6	1.4
- herav Eiendomsskatt boliger og fritidseiendommer	1.3	1.3	1.2	0.9	1.7
Kompensasjon for merverdiavgift i driftsregnskapet	1.9	1.9	2.2	2.4	2.1
Rammetilskudd	47.5	47.6	47.1	35.8	30.3
Salgs- og leieinntekter i driftsregnskapet	14.0	13.4	13.1	13.9	14.4
Skatt på inntekt og formue inkludert naturressursskatt	18.6	18.7	18.9	19.3	33.5
- herav Naturressursskatt	0.0	0.0	0.0	1.9	0.3

Kilde: SSB

Finans

Kommunen har høy lånegjeld, negativt netto driftsresultat og frie likvide midler er under anbefalt minstegrense. Sum til fordeling til drift er langt fra behovet, og det er ikke rom for å sette av penger til disposisjonsfondet. Kommunen preges av innstramminger på alle områder.

Kommunens langsiktige gjeld har økt fra 81,5 millioner kroner i 2006 til 172,6 millioner kroner i 2017. Økningen på 91,1 millioner kroner skyldes låneopptak til skole, barnehage, vei, vann, avløp, kjøp av bolig/næringsbygg, restaurering kommunale bygg, opparbeidelse tomter, verdensarvsenter, idrettsanlegg og videre utlån.

Økonomiplanen for 2018-2021 presenterer at årsbudsjettet 2018 sin sum til fordeling til drift er langt fra behovet. Det har ikke blitt satt av penger til disposisjonsfondet. I 2018 hadde Vega pluss på driften, men investeringsregnskapet ble avlagt med et udekket beløp på 1.369.858 kroner. Rådmannens forslag er at dette inndeckes i 2019 med låneopptak.

I økonomiplanperioden må det iverksettes tiltak med sikte på å tilpasse driftsutgiftene til driftsinntektene. Vega har ingen store økonomiske reserver. Situasjoner som f.eks.

brukersaker, omlegging av inntektssystem og lignende vil derfor slå direkte ut i kommunens drift.

Netto finansutgifter i 2018 ble ca. 700 000 kr høyere enn budsjettet. I årsberetningen 2018 heter det at «kommunen bør ta sikte på å øke avdragsutgiftene for å redusere en høy lånegjeld». Kommunen har ikke lån til fastrente, og en eventuell rentøkning vil ha store konsekvenser.

Budsjetteringsprosessen og budsjettoppfølging

Kommunens reglement for finansforvaltning fastsetter at det ved tertialrapportering legges fram rapporter som viser status for forvaltningen av ledig likviditet og andre midler beregnet for driftsformål. Det er ikke foretatt rapportering i henhold til kravene i reglementet. For 2018 og 2019 er det foretatt en samlet rapportering høsten 2019. Førrige tertialrapportering i august 2019 viser at dersom rentenivået på 2,3 prosent fortsetter ut året, vil budsjettet ikke være tilstrekkelig pr. 31.12.2019.

Det er gjennomført kun en budsjettregulering i 2019, og denne ble vedtatt i desember.

Det skal utarbeides skriftlige administrative rutiner for finansforvaltningen, som er planlagt ferdigstilt 01.03.2020.

Vega benytter Arena som budsjetteringsverktøy. Dette medfører at Agresso ikke blitt oppdatert med budsjettjusteringer løpende. Dette kan være en utfordring for enhetene, med tanke på styring mot budsjett.

Økonomisk internkontroll

Regnskapet føres i Agresso. Det benyttes flere undersystemer. Mye gjøres manuelt. Kommunen bruker ikke anleggsmodulen i Agresso, og har laget en lokal anleggsmodul. Kommunen opplever at Agresso ikke fungerer så godt til en liten kommune.

Kommunen har et finansreglement, men det er ikke behandlet i denne perioden. Det er en risiko for feil i regnskapet gjennom å føre feil på funksjoner og arter, men de fleste kjenner regnskapet godt. Likevel skjer det ofte at det føres på feil art. En føring på feil art vil ikke medføre feil i regnskapet totalt sett. Det kan gi feil KOSTRA-tall. Revisor anser dette som en liten risiko.

Tabell 7. Økonomisk internkontroll

Nøkkeltall	Kommune			KOSTRA-gruppe	Landet uten Oslo
	2016	2017	2018	2018	2018

Andel av totale utgifter for politisk styring	1.3	1.2	1.4	1.2	0.7
Andel av totale utgifter for kontroll og revisjon	0.8	0.7	0.5	0.4	0.2

Kilde: SSB

Tabellen viser at andel utgifter til politisk styring har gått noe opp, og ligger over KOSTRA-gruppen og landet uten Oslo. Andel utgifter for kontroll og tilsyn har gått gradvis ned, og ligger litt over sammenligningsgruppene.

Offentlige anskaffelser

Regnskapsrevisor vil gjennomføre etterlevelseskontroll på offentlige anskaffelser i 2019.

Kommunen opplyser at de henter inn ekstern hjelp hvis de er usikre vedrørende offentlige anskaffelser. Det er inngått noen rammeavtaler i form av fylkesavtalen og interkommunale avtaler. Kommunen mener det er formålstjenlig å arbeide med dette felles i regionen. Samtidig er det f.eks. få innen teknisk som kan gi pris. Det er ikke hensiktsmessig å få noen fra fastlandet til å brøyte på Vega. Kommunen må forholde seg til regelverket, men i praksis er det de samme aktørene som leverer pris hver gang.

4.1.2 Organisasjon

I figur tre er risikovurderingen innenfor området organisasjon oppsummert og under følger en nærmere beskrivelse av data som er grunnlag for vurderingen.



Figur 3. Risikovurdering organisasjon

Revisors samlede vurdering av risiko og vesentlighet relatert til organisasjon tilsier at risikoen er høy innen etikk og varsling. Kommunen har ikke rutiner for varsling, noe som vil kunne ha store konsekvenser eksempelvis for arbeidsmiljøet i kommunen. Varslingsrutiner er viktige, også i en relativt liten kommune som Vega. IKT er plassert i en moderat risiko, dette med bakgrunn i endringer på området. Samtidig gjennomføres IKT-arbeidet i samarbeid med andre kommuner, noe som er risikodempende i den forstand at et større IKT-miljø vil kunne ha bedre ressurser og kompetanse til å løse oppgaver for kommunene. HMS er også plassert i moderat risiko. Det er anskaffet et system for HMS, men revisor er usikker på om dette er tatt i bruk i tilstrekkelig grad. Arkiv og saksbehandling er også plassert i moderat risiko. Kommunen har et system for dette, som har en innsynsløsning på nett. Saksdokumenter er likevel lagt inn på en slik måte at de er vanskelige å orientere seg i, og de er ikke søkbare. Dette gjør kommunen mindre transparent og tilgjengelig for innbyggerne.

I fortsettelsen under følger en nærmere beskrivelse av data som er grunnlag for vurderingene.

Organisering

Det har blitt gjort en endring i organiseringen av kommunen. Tidligere var det vanskelig å ha kontroll over alle saker, og kommunen opplever nå at de har en enkel administrativ og politisk organisering. Kommunen har de lovpålagte organene og oppretter ad hoc-organer.

Vega kommune har 23 menn og 115 kvinner ansatt i organisasjonen. Mange har deltidsstillinger, og i de fleste tilfellene er dette etter ønske fra arbeidstakeren selv.

Arbeidsgiverpolitikk, ledelse og kompetanseutvikling

Kommunen har gjennomført rekrutteringstiltak siden 2009. Kommunen uttrykker at det er behov for gjennomgang av en rekke reglement. Kommunen har flere reglement som er utarbeidet, men ikke vedtatt. Et eksempel på dette er innkjøpsreglementet.

Det ble gjennomført lederprogram i 2017 tilknyttet virksomhetsplanlegging og utvikling av ledermøtene.

Kommunen har vedtatt en lønnspolitisk plan, hvor det er et prinsipp at man skal ta hensyn til likelønn og likestilling. Det er oppnevnt et likestillingsutvalg.

Kommunedirektørens internkontroll og kvalitetssikring

Det gjennomføres kontroller med økonomiske rapporter. Det dokumenteres ikke på annet vis enn at lederne gir tilbakemelding. Det oppleves som en stor mangel at Agressos webløsning fungerer dårlig, og den brukes ikke.

Kommunens delegasjonsreglement er sist vedtatt i 2012.

Rådmannen gjennomfører ledermøter. Her gjennomgås eksempelvis internkontroll, økonomi, rapporter fra kommunerevisjonen og tilsynsmyndigheter. Det gjennomføres en felles budsjett dag på høsten.

Helse miljø og sikkerhet (HMS)

Tabell 8. Sykefravær

Nøkkeltall	Vega			Kommuner samlet
	4.kvartal 2015-3. kvartal 2016	4.kvartal 2016-3. kvartal 2017	4.kvartal 2017-3. kvartal 2018	4.kvartal 2017-3. kvartal 2018
Samlet sykefravær	10,49	12,86	9,69	9,84
Legemeldt sykefravær	9,60	11,80	8,03	8,45
Sykefravær undervisning	9,38	14,70	10,36	8,49
Sykefravær barnehager	-	-	-	12,25
Sykefravær helse, pleie og omsorg	12,72	11,42	12,62	11,12

Kilde: KS

Tallene fra KS viser at Vega har hatt sykefraværstall som ligger noenlunde på linje med kommunene samlet. Unntaket er sykefraværet innen undervisning som har ligget noe over kommunene samlet.

Vi ser at fraværet har gått ned over tid.

I 2018 tok kommunen i bruk et felles kvalitetssystem for HMS: Compilo. Her skal alle prosedyrer og rutiner samles. Hver avdeling skal beskrive sine prosedyrer. Det er mulig å søke på tvers, slik at tjenesteområdene kan dele maler og erfaringer.

Etikk og varsling

Kommunens etiske retningslinjer er ikke tilgjengelige på nettsiden. Kommunen har noen gamle etiske retningslinjer. Innen pleie og omsorg diskuterer man ofte gavegiving. Dette har ikke vært tema på andre enheter.

I årsmeldingen går det frem at det ikke er etablert rutiner for varsling.

Saksbehandlingen i kommunen

Kommunen benytter ePhorte til å publisere møteinnkallinger og protokoller. Vedlegg til saker er ikke publisert. Sakene er lagt inn på en slik måte at de ikke er søkbare i systemet, noe som sammen med manglende vedlegg bidrar til lite transparens og svak informasjon til innbyggere.

Kommunen benytter ePhorte også til postlisten. I postlisten er postene tilgjengelige tre måneder tilbake i tid.

Det ligger ingen informasjon på hjemmesiden om eksempelvis rett til innsyn osv. Hjemmesiden inneholder noe informasjon om søknadsprosesser eksempelvis innen byggesak.

Informasjons- og kommunikasjonsteknologi

Kommunen benytter systemet Compilo, og opplever at dette fungerer godt. Det burde blitt brukt mer. Kommunen opplever at IKT-systemene fungerer. Kommunen har egen avtale med Brønnøy kommune og Evry om «Øyriket IKT». Det har skjedd betydelige endringer på IKT-området de siste årene, gjennom at det er satt nye systemer i drift.

Innføring av nye personvernregler (GDPR) medfører betydelig administrativt merarbeid. GDPR har blitt gjennomgått i samtlige enheter. Det framgår av årsberetning 2018 at kommunen har oppnevnt et personvernombud, samt anskaffet kartleggingssystem/dataverktøy relatert til dette. Ansatte har deltatt på opplæring i bruk av systemet.

Beredskapsplaner og Risiko- og sårbarhetsanalyser

Kommunen har en helhetlig ROS-analyse fra 2018. Fylkesmannen hadde i 2017 et tilsyn med kommunal beredskapsplikt i Vega. Tilsynet resulterte i tre avvik:

- Vega kommune har ikke en helhetlig risiko- og sårbarhetsanalyse som er i tråd med forskriftens krav. (Kommunen har en ROS-analyse til kommuneplanens arealdel, men ikke en helhetlig ROS).
- Vega kommunes helhetlige og systematiske samfunnssikkerhets- og beredskapsarbeid oppfyller ikke kravene i forskriften
- Den overordnede beredskapsplanen til Vega kommune oppfyller ikke kravene i forskriften.

Kommunen har en overordnet beredskapsplan fra 2019. Planen har tatt utgangspunkt i ROS-analysen fra 2018. Videre finnes det en rekke interne fag- og beredskapsplaner, eksempelvis egne planer innen barnehage, skole og vannforsyning, plan for massevaksinering mot influensa og plan for pårørendesenter.

4.2 Tjenesteområdene

4.2.1 Oppvekst

I figur 4 er risikovurderingen innenfor oppvekst oppsummert og i fortsettelsen følger en nærmere beskrivelse av data som er grunnlag for vurderingen.



Figur 4. Risikovurdering oppvekst

Revisors samlede vurdering av risiko og vesentlighet relatert til oppvekst tilsier at risikoen er høy innen tidlig innsats. Det er mange elever med utfordringer, og skolen har ikke kapasitet til å møte disse på en god nok måte. Manglende ressurser til å takle utfordringer tidlig, vil ha store konsekvenser for elevers videre skolegang og arbeidsliv. Barnehage og grunnskole har blitt plassert i en moderat risiko. Det er utfordringer innen kompetanse og rekruttering, samt samarbeid med hjemmet. Revisor anser disse områdene for også å ha store konsekvenser, men ikke like store som den manglende ressurser til å håndtere tidlig innsats. Barnevern er også plassert i en moderat risiko. Dette på grunn av høye utgifter, og en vurdering av tjenesteområdet som utfordrende og som på et generelt grunnlag ikke bør plasseres i lav risiko. Området plasseres derfor i moderat risiko.

I fortsettelsen under følger en nærmere beskrivelse av data som er grunnlag for vurderingen.

Opplæring

Tabell 9. Oppvekst

Nøkkeltall	Kommuner			KOSTRA-gruppe	Landet uten Oslo
	2016	2017	2018	2018	2018
Andel elever med spesialundervisning	13.5	11.4	14.7	10.1	7.9
Gruppestørrelser	11.2	11.2	10.6	10.4	16.2
Gjennomsnittlige grunnskolepoeng	37.8	37.2	:	41.6	41.7
Mestringsnivå 3-5 NP: regning 8.trinn	:	:	73.3	64.4	69.6
Mestringsnivå 3-5 NP: lesing 8.trinn	66.7	:	80.0	70.4	73.5

Andel lærere med universitets-/høgskoleutdanning, med pedagogisk utdanning	80.0	84.8	82.8	75.5	77.6
Andel lærere med universitets-/høgskoleutdanning, uten pedagogisk utdanning	:	:	:	14.1	14.4
Andel lærere med videregående utdanning eller lærere	:	:	:	10.3	8.0

Kilde: SSB

KOSTRA-tallene viser at Vega har en noe høyere andel elever med spesialundervisning. Samtidig er mestringsnivået noe høyere både innen lesing og regning, sammenlignet med KOSTRA-gruppen og landet uten Oslo. Fylkesmannen og Utdanningsdirektoratets veilederkorps følger opp og veileder skoleeiere og skoler etter nasjonale prøver. Det finnes ikke offisielle tall for alle variablene.

Tabell 10. Barnehage

Nøkkeltall	Kommuner			KOSTRA-gruppe	Landet uten Oslo
	2016	2017	2018	2018	2018
Andel barn 1-5 år i barnehage, i forhold til innbyggere 1-5 år (prosent)	84.1	90.5	89.6	88.8	92.1
Andel barnehagelærere i forhold til grunnbemanning (prosent)	8.8	27.5	42.0	32.4	40.8
Andel barn, eksklusive minoritetsspråklige, som får ekstra ressurser, i forhold til alle barn i kommunale barnehager (prosent)	:	:	:	3.1	3.7
Andel minoritetsspråklige barn i barnehage i forhold til innvandrerbarn 1-5 år (prosent)	:	:	:	81.3	81.9
Netto driftsutgifter barnehager i prosent av kommunens totale netto driftsutgifter (prosent)	7.6	6.3	7.1	7.8	14.3
Netto driftsutgifter barnehager, per innbygger 1-5 år (kr)	162205	151071	148000	166867	153538

Kilde: SSB

Tallene i tabell 8 viser at Vega i stor grad er ca. på linje med landet uten Oslo og KOSTRA-gruppen.

Barnehage

Kommunen har en barnehage. Den er ligger ved Vega skole i Gladstad sentrum. Dette gir barnehagen mulighet til å bruke eksempelvis gymsal og bibliotek. Barnehagen er delt inn i fire avdelinger, etter alder. Kommunen har god dekning opp mot den nye pedagognormen og bemanningsnormen. Som følge av den nye pedagognormen har lønnsutgiftene blitt større, og det har blitt budsjettert for lite. Vega har en høy andel barnehagelærere i forhold til andre

kommuner. Samtidig er det mye sykefravær og permisjoner, og det kan være utfordrende å fylle kravet om pedagogisk personell. Vega oppfylte pedagognormen pr.15.12.2018, og hadde samme år 44 barn inne.

Det er utarbeidet egne vedtekter for barnehagen, som sier noe om eksempelvis foreldremøter, åpningstider, søknader og betaling.

Kommunen hadde tilsyn våren 2018. På bakgrunn av dette er det utarbeidet en tiltaksplan som er tatt opp i samarbeidsutvalget og på foreldremøter. I brukerundersøkelsen kom foreldresamarbeid og pedagogisk dokumentasjon dårlig ut.

Skole

Vega har en barne- og ungdomsskole. Det er en fulldelt 1-10-skole. Skoleåret 2019-2020 har skolen 122 elever, 25 lærere og av disse 12 kontaktlærere.

Det er utfordrende å rekruttere kompetanse til ledige stillinger. Skolene er underbemannet sett sammen med behovet for kvalifiserte lærere. Planlagt mattekurs for lærere er ikke gjennomført. Det er heller ikke gjennomført elevundersøkelse 2017. Lærertettheten i Vega er høyere enn på fylkesnivå, og som forventet sammenlignet med KOSTRA-gruppen.

Det er mange elever med utfordringer, spesielt dysleksi. Det er også mange beredskaps- og fosterhjem i kommunen, som har sine utfordringer. Kommunen har ikke gode nok IT-løsninger for alle med behov for spesialundervisning. Det er vanskelig å få tak i nok kompetanse til de med spesielle behov. Kommunen mener at det høye antallet med spesialundervisning har bakgrunn i at de har dyktige lærere som ser elevene og er flinke til å avdekke behov.

Elevundersøkelsen viser lavere resultater for 7. trinn enn sammenlignbare kommuner og på nasjonalt nivå. Elevundersøkelsen viser bedre resultater for 10. trinn enn sammenlignbare kommuner og nasjonalt nivå.

For at elevene skal kunne levere nasjonale prøver på PC må kommunen utvikle IKT-tilbudet sitt. Tilstandsrapport for skole i 2019 viser at det er bestilt PCer til alle elever. Det vil være nødvendig framover å sikre tilstrekkelig kompetanse for å oppnå potensialet i IKT-satsningen. Det ble i 2018 kjøpt inn IKT-tjenester av private da skolen har manglet en egen IKT-ansvarlig. Skolen bruker kvalitetssystemet 1310, og opplever dette som et oversiktlig og godt system.

Det foreligger ikke offentlige resultater for mobbing på 7. trinn. For 10. trinn er det 0 prosent som føler seg mobbet. Skolen har 5 aktive 9A-saker på skolen, en av disse hos fylkesmannen. Et oppslag i Brønnøysunds avis i november 2019, presenterer at Mobbeombudet i Nordland er bekymret over antall henvendelser om mobbing på Vega.

Det er SFO i tilknytning til Vega skole. Tilbudet gis til barn på 1.-4. trinn og til barn med spesielle behov på 1.-7. trinn. Undersøkelser viser at foresatte og barn i stor grad er fornøyde med SFO-tilbudet. Personalet har løftet kompetansen, og SFO-leder har fått assistenter til å ta fagbrev.

PPT

Sør-Helgeland PPT er en interkommunal tjeneste for kommunene Brønnøy, Sømna, Bindal, Vega og Vevelstad, samt Nordland fylkeskommune. Tjenesten har tilholdssted i Brønnøysund.

PPT har samarbeidsrutiner både for barnehage og skole.

Barnevern

Tabell 11. Barnevern

Nøkkeltall	Kommuner			KOSTRA-gruppe	Landet uten Oslo
	2016	2017	2018	2018	2018
Netto driftsutgifter til barnevernstenesta per innbygger 0-22 år (kr)	18309	17947	15980	12709	8319
Barn med melding ift. innbyggjarar 0-17 år (prosent)	4.1	5.4	8.6	5.9	4.5
Barn med barnevernstiltak ift. innbyggjarar 0-22 år (prosent)	7.8	7.7	7.0	5.9	3.9
Barn med undersøking eller tiltak per årsverk (funksjon 244) (antall)	12.6	11.1	14.4	15.9	18.9
Stillinger med fagutdanning per 1 000 barn 0-17 år	11.8	11.7	11.7	8.0	5.0
Andel meldinger i alt som behandles innen 7 dager	100.0	100.0	100.0	98.0	98.8
Andel meldinger som går til undersøkelse innen 7 dager	100.0	100.0	73.1	84.2	81.5

Kilde: SSB

Vega kommune er en del av barneverntjenesten Sør-Helgeland. Hovedkontoret er i Brønnøysund, men det finnes kontorlokaler for barneverntjenesten også i de andre deltakerkommunene.

Kommunen har flere barn på tiltak enn på landsbasis. KOSTRA-tallene for 2018 viser at kommunens netto driftsutgifter til barneverntjenesten per innbygger 0-22 år lå betraktelig høyere enn KOSTRA-gruppen og landet uten Oslo. I årsberetningen 2018 presenteres det at tendensen med svært høye avgifter er i ferd med å snu, samtidig som at noen av utgiftene «flyttes» til andre områder som skole og barnehage. Tallene viser videre at kommunen har en større prosentandel barn på tiltak, men at undersøkelser håndteres innen tre måneder.

Voksenopplæring

Vega samarbeider med Brønnøy kultur- og kompetansesenter om voksenopplæring. Det er en regional voksenopplæring på Sør-Helgeland. Skolen har i skoleåret 2017/2018 hatt 150 elever og 17 ansatte.

Innvandrere utgjorde i 2019 7,4 prosent av befolkningen på Vega. Antall anmodninger og vedtak om bosetting har gått ned siden toppen i 2016. Antall innvandrere har innvirkning på behovet for voksenopplæring.

Kultur/ barne- og ungdomstiltak

Kommunen bruker mindre på kultur enn fylket, KOSTRA-gruppen og landet.

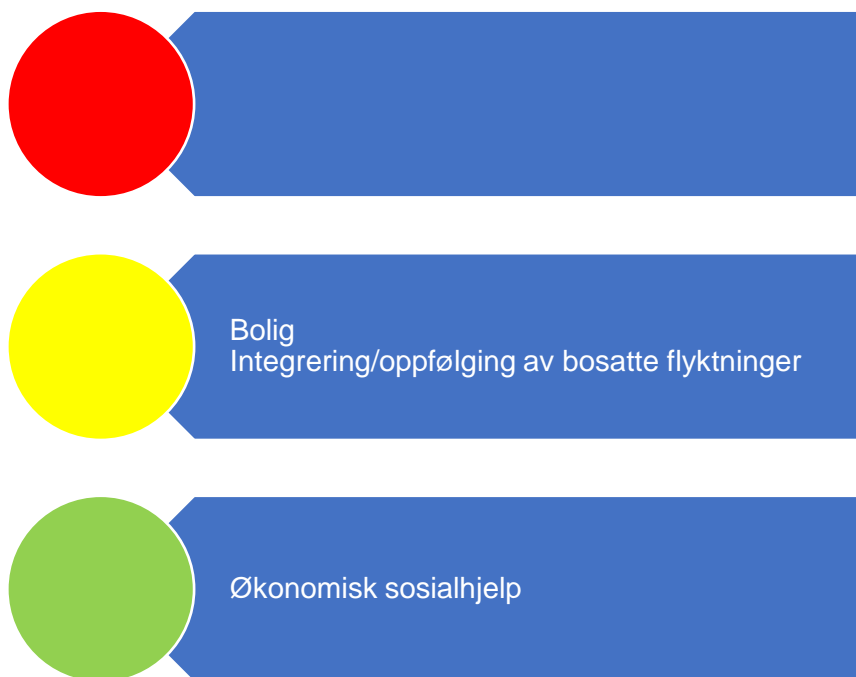
Kommunen har en kulturskole, hvor det tilbys ukentlig undervisning innen gitar, bass, piano, trommer, sang og band. Ungdataundersøkelsen viser at 56 prosent av ungdomsskoleelevene er aktive i fritidsorganisasjoner. Dette er noe under landet og fylket. 50 prosent er med i et idrettslag. Dette er også under fylket og landet. Det finnes flere forskjellige idrettsanlegg på Vega, samt svømmehall.

Det er et folkebibliotek som ligger på Vega skole. Det er en kino på Vega som driftes av Vega Media AS. Kommunen har ikke eierandeler her.

Helgeland museum avd. Vega består av flere lokaliteter, blant annet E-huset som viser ærfugltradisjonen og øylivet, samt prestegården på Gladstad.

4.2.2 Velferd

I figur 5 er risikovurderingen innenfor velferd oppsummert. I fortsettelsen følger en nærmere beskrivelse av data som er grunnlag for vurderingen



Figur 5. Risikovurdering velferd

Revisors vurdering av risiko og vesentlighet innen velferd, tilsier at risikoen er moderat innen boliger. Kommunen har færre boliger enn andre, og samtidig opplyses det i kapittelet om hjemmetjenesten at det er mange som har behov for å bo sentralt som ikke får det – og som derfor heller legges inn på institusjon selv om de ikke har et så prekært behov. Dette beslaglegger dyre institusjonsplasser, og kunne blitt løst på en annen måte dersom kommunen hadde flere kommunale boliger. Oppfølging og integrering av flyktninger plasseres også i moderat risiko. Statistikken viser at færre innvandrere i Vega enn i landet er i arbeid etter endt program.

I fortsettelsen under følger en beskrivelse av data som ligger til grunn for vurderingene.

Økonomisk sosialhjelp

Tabell 12. Økonomisk sosialhjelp

Nøkkeltall	Kommune			KOSTRA -gruppe	Landet uten Oslo
	2016	2017	2018	2018	2018
Sosialhjelpsmottakere (antall)	33	26	25	2195	118964
Antall barn i familier som mottok sosialhjelp (antall)	21	15	14	1136	61467

Kilde: SSB

Årsmelding 2017 presenterer at det var et merforbruk på kr 106 000, som skyldes større husleie og fellesutgifter på NAV-kontoret. I 2018 var det et lite merforbruk på 57 000 kr. NAV har 1,5 faste årsverk. Økonomisk sosialhjelp ble budsjettet med kr 500 000. Det ble brukt kr 273 000, og i 2016 ble det brukt 437 000. Årsmeldingen 2017 presenterer at NAV har klart å holde budsjettet på et lavt nivå ut ifra at sosialtjenesten bruker virkemidlene i porteføljen fra staten. I årsberetningen for 2018 presenteres det at tendensen er at utgiftene til økonomisk sosialhjelp øker mer nå enn utviklingen de siste år.

NAV deltar med utarbeidelse av Intro-plan etter et års deltakelse i Introprogram. NAV behandler søknader om bostøtte, livsopphold, sosiallån, tannbehandling, AAP osv.

Det er en nedgang i antallet som oppsøker NAV.

Bolig

Tabell 13. Bolig

Nøkkeltall	Kommune			KOSTRA -gruppe	Landet uten Oslo
	2016	2017	2018	2018	2018
Totalt antall kommunalt disponerte boliger (antall)	27	27	27	2833	97142
Kommunalt disponerte boliger per 1000 innbyggere (antall)	22	22	22	39	21
Brutto investeringsutgifter til boligformål per innbygger i kroner (kr)	3009	493	403	2383	1526
Lønnsutgifter per eid kommunal bolig (kr)	15000	14222	9519	9471	9560
Andel nye søkere som har fått avslag på kommunal bolig (prosent)	29	50	..	31	29
Antall boliger godkjent av kommunen for finansiering med startlån, per 1000 innbyggere (antall)	3.2	:	3.2	2.8	1.4
Antall husstander tilkjent statlig bostøtte fra Husbanken per 1000 innbyggere (antall)	19.4	10.6	10.6	8.5	14.6

Kilde: SSB

Kommunen har et stabilt antall kommunale boliger. Alle flyktningene bor i kommunale boliger, og to bor på hybel i Brønnøysund. Vega har færre kommunalt disponerte boliger enn KOSTRA-gruppen. Antall boliger som godkjennes for finansiering med startlån er noe over gruppen og landet uten Oslo, dette gjelder også antall husstander tilkjent statlig bostøtte.

Flyktninger

Flyktningetjenesten hadde i 2017 1,5 årsverk. Kommunen har som målsetting å bosette 15 flyktninger årlig i perioden 2016-2019. I 2017 kom det 13 voksne og 12 barn. Innvandrere utgjorde i 2019 7,4 prosent av befolkningen på Vega. Revisor kjenner ikke til antall bosatte i 2018. Anmodning og vedtak om bosetting har gått ned siden toppen i 2016. I 2018 var 59,4 prosent av innvandrerne i arbeid. For hele landet er tallet 63,1 prosent.

Det gjennomføres møter annenhver måned mellom skole, barnehage, helse, NAV og flyktningetjenesten.

4.2.3 Helse- og omsorgstjenester

I figur 6 er risikovurderingen innenfor helse- og omsorgstjenester oppsummert. I fortsettelsen følger en nærmere beskrivelse av data som er grunnlag for vurderingen.



Figur 6. Risikovurdering helse og omsorg

Revisor sin samlede vurdering av risiko og vesentlighet relatert til helse- og omsorgstjenester tilsier at risikoen er høy innen sykehjem. Dette har bakgrunn i manglende ressurser og på noen områder lav kompetanse, en stor andel innbyggere som bor på sykehjem og manglende

måloppnåelse innen rutiner og systemer. Det at mange bor på sykehjem, muligens på tross av at de ikke har behov for det, er dyrt for kommunen. Videre er manglende dagaktivitet for eldre også plassert her. Hjemmetjenesten plasseres også i høy risiko. Data viser at innbyggere legges inn på institusjon hvis man ikke har andre gode nok tilbud i andre boliger e.l. Økt satsning på eksempelvis velferdsteknologi i kombinasjon med en sterk hjemmetjeneste vil kunne avlaste behovet. Resterende tjenesteområder er plassert i moderat risiko, da det etter revisors mening er mangler og forbedringspotensial på alle områder, som gjør at områdene ikke på betryggende vis kan plasseres i lav risiko.

I fortsettelsen under følger en nærmere beskrivelse av data som er grunnlag for vurderingene.

Tabell 14. Helse og omsorg (felles sykehjem og hjemmetjeneste)

Nøkkeltall	Kommune			KOSTRA-gruppe	Landet uten Oslo
	2016	2017	2018	2018	2018
Andel brukerrettede årsverk i omsorgstjenesten m/ helseutdanning (prosent)	73	69	62	72	75
Andel innbyggere 80 år og over som bruker hjemmetjenester (prosent)	48	38	38	38	32
Andel brukere av hjemmetjenester 0-66 år (prosent)	43	41	33	22	48
Andel innbyggere 80 år og over som er beboere på sykehjem (prosent)	21	27	28	16	12
Andel brukertilpassede enerom m/ eget bad/wc (prosent)	100	100	100	92	90
Andel innbyggere 67-79 år med dagaktivitetstilbud (prosent)	0.00	0.00	0.00	0.62	0.67

Kilde: SSB

Vega har noe færre andel brukerrettede årsverk i omsorgstjenesten med helseutdanning, sammenlignet med KOSTRA-gruppen og landet uten Oslo. Kommunen har en relativt høy andel brukere av hjemmetjenesten i aldersgruppen 0-66 år. Det er også flere innbyggere over 80 år som bor på sykehjem, sammenlignet med sammenligningsgruppene. Vega har ifølge tabellen ikke dagaktivitetstilbud for eldre.

Tabell 15. Kompetanse i helse og omsorg

	Kommune			KOSTRA-gruppe	Landet uten Oslo
	2016	2017	2018	2018	2018
Avtalte årsverk per 10 000 innbyggere					
Geriatrisk sykepleier	8.45	10.62	13.22	6.14	4.12
Sykepleiere med spes./vd. utd.	.	.	9.25	13.79	7.54
Sykepleier uten spesialitet/videreutdanning	83.59	93.02	83.71	76.70	47.22
Hjelpepleier	106.36	111.12	91.25	97.74	48.20

Ergoterapeut	.	.	.	2.62	2.10
Miljøterapeut og pedagog	.	.	.	4.17	2.93
Aktivitør	.	.	.	2.87	2.16
Omsorgsarbeider	21.28	20.81	12.51	14.40	9.03
Helsefagarbeider	3.66	5.73	6.75	60.50	37.60
Annet omsorgspersonell med helseutdanning	12.97	8.64	13.11	22.13	14.57
Pleiemedhj/ass, hjemmehj/prakt bist eller annen brukerrettet tj.	82.49	101.29	130.63	116.43	63.37

Kilde: SSB

Vega har flere geriatriske sykepleiere enn KOSTRA-gruppen og landet uten Oslo. Videre har kommunen et svært få antall årsverk helsefagarbeidere.

Sykehjem

Vega syke- og aldershjem er en del av Vega Omsorgssenter. Omsorgssenteret består av legekontor, helsesøster, omsorgsboliger, alders- og sykehjemsavdeling og hjemmetjeneste.

Syke- og aldershjemmet har tre avdelinger; en sykeavdeling, en avdeling for demente og en aldersavdeling. Det skjedde en større utbygging høsten 2005. Da ble den gamle sykeavdelingen gjort om til enerom. Aldersavdelingen ble redusert til 7 plasser, mens det ble lagt til 6 nye omsorgsleiligheter. Beboere i omsorgsleilighetene bruker fellesarealene sammen med de som bor på institusjon. Det er 30 plasser på institusjonen. Det er KAD-seng på sykehjemmet. Kommunen har i 2019 brukt 29 millioner kroner på nye omsorgsboliger.

Kommunens målsetting om elektronisk pasientjournalssystem er ikke nådd. Man er ikke i mål med å ha oppdaterte medisinlister, og heller ikke i mål om målet om mindre legevikarbruk. Tjenesteinnholdet til den enkelte beboer utarbeides ved hjelp av kartleggingsamtale og registrering i IPLOS. Det er ikke gjennomført opplæring i utarbeiding av individuell plan.

Det er økt press på institusjonsplasser, da noen plasseres der i påvente av andre alternative boliger. Dette kan presse ut de som har behov for en institusjonsplass. I kommuneplanens samfunnsdel er det fastsatt målsettinger om eksempelvis at kommunen skal ha botilbud for grupper av befolkningen som befinner seg i livssituasjoner med behov for bistand for å sikre en trygg og verdig bosituasjon, samt at kommunens tjenester skal stimulere til egenomsorg og til å hindre videreutvikling av helsesvikt og psykososiale problemer. Økt bruk av velferdsteknologi kan bidra til å avhjelpe presset på institusjonsplasser.

Et stramt budsjett innen helse og omsorg fører til stort fokus på effektiv drift. Samhandlingsreformen har hatt stor innvirkning.

Kommunen mangler ansatte med formell kompetanse, spesielt helsefagarbeidere, og hadde i 2017 et høyere sykefravær enn tidligere.

Det planlegges et distriktsmedisinsk senter i Brønnøysund for kommunene Sømna, Vevelstad, Vega og Brønnøy. Dette skal stå ferdig sommeren 2021. Her skal det være 10 senger, herunder 2 KAD-senger. Det vil bli tilbud om f.eks. palliasjon, fødestue, røntgen, CT, ultralyd, laboratorietjenester og felles akuttmottak/legevakt.⁷ Ambulansetjenesten på Vega har 1 døgnbemannet ambulansebil og 1 døgnbemannet ambulansebåt.

Fylkesmannen i Nordland hadde i 2017 selvmeldingstilsyn vedrørende tvungen helsehjelp etter pasient- og brukerrettighetsloven kapittel 4A til pasienter i sykehjem i Vega kommune. I tilsynet ble det ikke funnet avvik fra lov eller forskrift.

Hjemmetjenesten

Hjemmebaserte tjenester holder til på Vega omsorgssenter. Hjemmetjenesten består av praktisk bistand (hjemmehjelp), pleie og omsorg (hjemmesykepleie), brukerstyrt personlig assistanse (BPA) og psykiatritjeneste. Tildeling av omsorgslønn og formidling av tekniske hjelpemidler er også lagt til hjemmetjenesten. Hjemmetjenesten har 70-80 brukere.

Hjemmetjenesten har ukentlige samarbeidsmøter med leger og fysioterapeuter.

I 2017 var det vanskelig å skaffe vikarer. Noen dager har det vært underbemanning. Det har vært et høyere sykefravær i 2017 og det har blitt brukt ufaglærte på grunn av mangel på fagutdannede vikarer.

De fleste som mottar hjemmehjelp bor i egne boliger, men noen leier av kommunen. Flere har behov for å komme i bolig på Gladstad som er nærmere tjenestetilbudene. Når det mangler alternative boliger blir flere lagt inn på sykehjemmet for kortere eller lengre perioder. Dette skaper økt press mot institusjonen og kan fortrenge brukere som har større behov for institusjonsplass.

Målsetting om å ha elektronisk pasientjournalssystem er ikke nådd.

⁷ Helgelands Blad, *Helgelandspsykiatriske senter og Brønnøy kommune er enige om utformingen av et distriktsmedisinsk senter*, hentet fra <https://www.hblad.no/2019/nyheter/klart-for-dms-i-bronnoysund/>

Psykatri / psykisk helsevern og rus

Tabell 16. Psykiatri og rusomsorg

Nøkkeltall	Kommune			KOSTRA-gruppe	Landet uten Oslo
	2016	2017	2018	2018	2018
Andel netto driftsutgifter til tilbud til personer med rusproblemer (prosent)	0.0	0.0	0.0	3.2	12.4
Årsverk av psykiatriske sykepleiere per 10 000 innbyggere (helse- og omsorg) (antall)	16.1	8.1	8.1	8.2	4.9
Årsverk av personer med videreutdanning i psykisk helsearbeid per 10 000 innbyggere (helse og sosial) (antall)	16.1	8.1	8.1	13.8	9.1
Årsverk av personer med videreutdanning i rusarbeid per 10 000 innbyggere (helse og sosial) (antall)	4.5	4.9	8.1	5.1	3.0

Kilde: SSB

KOSTRA-tallene viser at Vega ikke har noen driftsutgifter til tilbud til personer med rusproblemer. I økonomisk halvårsrapport II 2019 presenteres det at det innen psykiatri har vært en merutgift på lønn, men at dette skal finansieres med prosjektmidler.

Psykiatritjenesten er organisert under hjemmetjenesten. Den daglige driften ledes av psykiatrisk sykepleier. Endring av brukergrupper fører til at det må rettes mer fokus på rusomsorg. Det må være et tett samarbeid mellom psykiatrisk sykepleier og hjemmetjenesten rundt felles brukere.

Prosjektet «Lavterskeltilbud i psykisk helse og rusarbeid» startet i 2015 med en varighet på tre år. Dette er åpent en dag i uken.

Nye ROP-pasienter (rus og psykiatri) som har behov for heldøgns botilbud, kan utløse behov for økt bemanning ut over tilgjengelig ressurs for å sikre faglig forsvarlige tjenester. Rus og psykiatri ble fra 01.01.2017 innlemmet i kommunalt døgntjenestetilbud (KAD).

Funksjonshemmede og psykisk utviklingshemmede

Revisor har ingen data for denne gruppen. Dette medfører at området plasseres i moderat risiko.

Lege/ legevakt/ psykolog/ helsestasjon

Helsestasjon, skolehelsetjenesten og helsestasjon for ungdom holder til på Vega Omsorgssenter.

Det er påbegynt en prosess for å utarbeide skriftlige samarbeidsavtaler mellom helsestasjon og skolehelsetjenesten med andre samarbeidsinstanser og kommunale etater. Det er inngått

avtale mellom Vega kommune og Helgelandssykehuset Sandnessjøen om kjøp av jordmortjeneste. Jordmor kommer til Vega helsestasjon første tirsdag i måneden.

Det er ikke gjennomført avtale om kjøp av fysioterapitjenester, som har gitt et avvik i tilbudet til barn 0-5 år.

4.2.4 Teknisk drift

Figur 7 oppsummerer risikovurderingene innenfor teknisk drift. Under følger en nærmere beskrivelse av data som er grunnlag for vurderingen.



Figur 7. Risikovurdering teknisk

Revisor sin samlede vurdering av risiko og vesentlighet relatert til teknisk drift, tilsier at risikoen er høy innen vann og avløp. Dette har bakgrunn i et lavt vanngebyr i kombinasjon med manglende fornying av ledningsnettet, samt at relativt få innbyggere er tilkoblet vann med god nok kvalitet. Vann er i tillegg et selvkostområde som i sin natur har en høyere risiko. Konsekvensene kan bli store og med fare for liv og helse for innbyggere. Svak drikkevannskvalitet vil også kunne ha effekter på næringslivet i kommunen.

Næring, miljø og klima, og verdensarv er plassert i moderat risiko. Områdene er plassert her da de ikke er like prekære som utfordringene innen vann og avløp, men de har fortsatt en risiko. Næring er plassert i moderat risiko da dette er et viktig område for kommunen. Miljø,

klima og verdensarv av samme årsak. Vega kommune forvalter et unikt område, som må håndteres på en betryggende måte for å fortsatt bevare verdier og ivareta området fremtid.

I fortsettelsen under følger en nærmere beskrivelse av data som er grunnlag for vurderingene.

Planarbeid

Det er utarbeidet en planstrategi for perioden 2016-2019 som vurderer kommunens behov for planer i perioden. Videre har kommunen et kunnskapsgrunnlagsdokument som utgjør kommunens felles faktagrunnlag.

Kommuneplanens samfunnsdel er fra 2007, og arealdelen ble vedtatt i 2010.

Kommunen har en ROS-analyse fra 2018, og en beredskapsplan fra 2019.

Det er utarbeidet følgende andre planer; kystsonesplan, handlingsplan for forebygging og bekjempelse av seksuelle overgrep og vold i nære relasjoner, natur, verdensarvområdet, folkehelse, reiseliv og trafiksikkerhet.

Byggesak

Tabell 17. Byggesak

Nøkkeltall	Kommune			KOSTRA -gruppe	Landet uten Oslo
	2016	2017	2018	2018	2018
Byggesøknader i alt behandlet (antall)	81	90	95	2472	74668
Gjennomsnittlig saksbehandlingstid for byggesaker med 3 ukers frist (dager)	3	10	13	19	20
Gjennomsnittlig saksbehandlingstid for byggesaker med 12 ukers frist (dager)	66	113	104	36	37
Andel av innvilgede byggesøknader som skjer gjennom vedtak om dispensasjon fra plan (prosent)	88	7	15	17	18

Kilde: SSB

Tabellen viser at kommunen har en lavere saksbehandlingstid for byggesaker med tre ukers frist, men en betraktelig mye lengre gjennomsnittlig saksbehandlingstid for byggesaker med 12 ukers frist. Kommunen har en svært varierende andel innvilgede byggesaker som skjer gjennom vedtak om dispensasjon fra plan.

Kommunen uttaler at de ikke har utfordringer innen kompetanse på byggesak. Samtidig ser man at hver enkelt sak og plan som behandles har blitt mer omfattende og utfordrende, noe som krever mye ressurser. Det er noen planer administrasjonen håper politikerne ikke ønsker å revidere. Administrasjonen opplever kommunestyret som offensivt og frampå, men det er ikke alltid administrasjonen rekker alt politikerne ønsker. Vega har mange områder som er

vernet, og det er mange nasjonale og internasjonale interesser vedrørende dette. Dette setter kommunen i en litt annen situasjon enn mange andre. Kommunens naturforvaltning er essensiell for ivaretagelse av den spesielle naturen og for å sikre en trygg utvikling av reiselivet.

Eiendomsforvaltningen

Tabell 18. Eiendomsforvaltning

Nøkkeltall	Kommune			KOSTRA -gruppe	Landet uten Oslo
	2016	2017	2018	2018	2018
Netto driftsutgifter til eiendomsforvaltning i prosent av samlede driftsutgifter (prosent)	10.3	9.5	10.2	10.2	9.0
Areal på formålsbygg per innbygger (m2)	9.32	9.42	10.80	9.88	5.12
Utgifter til vedlikehold per kvadratmeter (kr)	422	411	407	567	562
Formålsbygg areal totalt	11500	11500	13300	726414	23780000

Kilde: SSB

Vega ligger i stor grad på linje med KOSTRA-gruppen og landet uten Oslo i ovenstående tabell.

Kommunen skal gjennomgå taksering av eiendomsskatt i 2019.

Kommunen kjøpte i 2018 inn systemet Facilit for oppfølging og kontroll av kommunale bygg og anlegg. Her inngår også avviksregistrering.

Vann og avløp

Tabell 19. Vann og avløp

Nøkkeltall	Kommune			KOSTRA- gruppe	Landet uten Oslo
	2016	2017	2018	2018	2018
Årsgebyr for vannforsyning - ekskl. mva.	2600	2600	2600	4490	3741
Andel fornyet kommunalt ledningsnett, gjennomsnitt for siste tre år (prosent)	0.69
Andel av total kommunal vannleveranse til lekkasje (prosent)	18.0	18.0	18.0	..	29.5
Årsgebyr for avløpstjenesten - ekskl. mva.	4637	4680	4680	4137	4146
Andel fornyet kommunalt spillvannnett, gjennomsnitt for siste tre år (prosent)	0.00	0.00	0.56
Andel innbyggere tilknyttet anlegg der rensekrav er oppfylt (prosent)	19.3	19.3	19.3	..	51.3

Kilde: SSB

Tabellen viser at Vega har et lavt årsgebyr for vannforsyning. Det finnes ikke tall for andel fornyet kommunalt ledningsnett. Sett sammen med det lave årsgebyret og selvkostprinsippet som gjelder for denne type tjenesten, er det nærliggende å tenke at det ikke har skjedd noen fornying. Årsgebyret for avløpstjenesten er høyere, også høyere enn gruppen og landet uten Oslo. Heller ikke her finnes det tall for andel fornyet kommunalt spillvannnett, og i 2016 og 2017 var det 0,0 prosent som ble fornyet. Det er en liten innbyggerandel som er tilknyttet anlegg der rensekrav er oppfylt.

Kommunen har tre private vannverk i tillegg til det kommunale. De private forsyner en liten del av de fastboende; 39 abonnenter.

På 80-tallet gjorde Vega et aktivt valg og forsynte 80 prosent av befolkningen med kommunalt vann. Da hadde øya få besøkende. I dag oppleves det som vanskelig at vann er underlagt selvkost, da det nå er 50 prosent flere besøkende enn fastboende. Dette gir utfordringer. Kommunen har 480 abonnenter innen vann, men 50 000 besøkende på øya. Det er 150 kilometer kommunal vannledning i tillegg til private rør inn til hus. Dette er nesten like mye som Brønnøy kommune har. Utstyret blir stadig eldre, og er ikke utformet med tanke på dagens bruk. Med kommunens utvikling innen reiseliv er selvkost ikke bærekraftig.

Det har vært klagesaker på at vann- og kloakkledninger har frosset. I 2017 var det åtte klager. Det har også vært klager på dårlig trykk.

I mars 2017 var det mangel på råvann på grunn av lite nedbør og mye is. Alternativ råvannkilde må vurderes. Flere av vannforekomstene i kommunen er i risiko for å ikke oppnå god miljøtilstand innen 2021.

Renovasjon

Tabell 20. Renovasjon

Nøkkeltall	Kommune			KOSTRA-gruppe	Landet uten Oslo
	2016	2017	2018	2018	2018
Årsgebyr for avfallstjenesten - ekskl. mva. (gjelder rapporteringsåret+1) (kr)	3212	3210	2879	3268	2854
Andel levert til materialgjenvinning inkl. biologisk behandling (prosent)	32.9	37.0	40.6	35.9	40.0

Kilde: SSB

Tabellen viser at Vegas årsgebyr for avfallstjenesten har gått ned, samtidig som mer avfall går til materialgjenvinning.

Vega deltar i Søndre Helgeland Miljøverk IKS, som samler inn og behandler avfall på vegne av Vega og 10 andre Helgelandskommuner. Selskapet finansieres gjennom renovasjonsavgift som kundene betaler basert på selvkost.

Forvaltningsrevisjon i SHMIL vil omtales i kapittel 4.3.2.

Brann- og redningstjenester

Brann og redningstjenesten ivaretas gjennom et interkommunalt samarbeid med kommunene Brønnøy og Vevelstad. Brannstasjonen ligger på Gladstad og betjenes av 16 deltidskonstabler. Kommunen opplever at tjenesten har god kvalitet og at kostnadene har vært i henhold til avtale. Styringsmulighetene oppleves som gode.

Samferdsel

Kommunale veier trenger stadig vedlikehold, og dette er en stor utfordring siden klima med regn, frost og ustabil vær krever større ressurser enn tidligere. I 2017 ble det budsjettert for lite til vei. Det er økte kostnader på drift/vedlikehold av kommunale veier.

Vega har ansvar for ca. 4 mil kommunal vei. I tillegg har høye 3 mil riksvei, 4 mil fylkesvei og 7 mil privatvei. På kommunens hjemmeside framgår det informasjon om vintervedlikehold av vei.

Det finnes plan for trafikksikkerhet.

Næring

Kommunens planarbeid forsøker å legge til rette for næringsutvikling i kommunen, spesielt innen landbruk, turisme, fiskeriforedling og oppdrettsnæring. Enhet næring/landbruk har ett fast årsverk. Det søkes om tilskudd og det blir behandlet søknader vedr. avløsning ved sykdom, bruksutbygging, fradeling og konsesjoner.

Kommunen har en målsetting om at kultur og næring skal gi utvikling og verdiskaping for hele kommunen, og at kommunen skal være aktiv i primærnæringene.

Vega som kystkommune og med et sjøbasert næringsliv har utfordringer med kaier og infrastruktur som må tilpasses nye behov og krav. Tilgang til digital infrastruktur danner grunnlaget for et mer konkurransedyktig næringsliv og næringsutvikling, mer kostnadseffektiv forvaltning, mer velferd og bedre helsetilbud. En digital infrastruktur er viktig i et samfunnssikkerhets- og beredskapsperspektiv. Kommunen har hatt en satsning på fiberutbygging, med mål om å bygge ut dette i hele kommunen.

Kommunen har et kommunalt næringsfond. De kan gi støtte til bedriftsutvikling, investering i bedrifter, tiltaksarbeid og grunnlagsinvesteringer. Det er rådmannen som er saksbehandler for næringsfondet.

Miljø og klima

Det er ett fast årsverk innen miljø/plan og ressurs under Verdensarv, natur og kulturarv.

Deler av kommunen, Vegaøyen, ble i 2004 skrevet inn på UNESCOs verdensarvliste, som det første norske kulturlandskapsområde. Det er lagt særlig vekt på ærfugl- og duntradisjonen. Innenfor verdensarvområdet ligger fiskeværret Skjærværet med 29 enkeltbygninger og Fyrstasjonen Bremsteinen som er fredet. Vega kirke, på Gladstad, er listeført av Riksantikvaren. I Riksantikvarens nasjonale kulturminnedatabase, er det registrert over 10 000 kulturminnelokaliteter i Nordland. Tap av kulturminner er stor da mange kulturminner mangler god kartfesting. De fleste kulturminner er ennå ukjent, også i Vega. Av de 129 utvalgte kulturminner som er vurdert som regionalt og nasjonalt viktig på Sør-Helgeland jf. registreringene presentert i boka Kulturminner på Sør-Helgeland (Nordland fylkeskommune), ligger 36 i Vega kommune hvorav 13 innenfor Vegaøyen verdensarvområde. SEFRAK-registeret er et landsdekkende register over bygninger og anlegg eldre enn år 1900. I Nordland består dette av ca. 22 000 objekter, og på Sør-Helgeland ca. 2600 objekter og av disse er 730 på Vega.

Det er utarbeidet en forvaltningsplan for Vegaøyen verdensarvområde (2015-2020) som skal sikre forutsigbar og enhetlig forvaltning av Vegaøyen.

4.3 SELSKAPER HVOR KOMMUNEN HAR EIERINTERESSER

I figur 7 er risikovurderingene knyttet til kommune sine eierinteresser oppsummert og grunnlaget for vurderingene er nærmere vurdert i fortsettelsen. Selskaper som trekkes fram til å ha høy eller moderat risiko, bør få gjennomført både eierskapskontroll og forvaltningsrevisjon. Forvaltningsrevisjon i selskaper bør på generelt grunnlag undersøke selskapenes måloppnåelse både opp mot eiers ønsker og selskapets formål. Videre er selskapet i selskaper som er omfattet av dette, spesielt relevant. Selskaper som utøver viktige tjenester for kommunen bør få tjenesteutøvelsen revidert.



Figur 8. Risikovurdering eierskap

Tabellene nedenfor viser Vega kommune sine interesser i IKS og AS.

Tabell 21. Eierandel til Vega kommune i IKS

Selskap	Eierandel
Søndre Helgeland Miljøverk IKS	3,0 %

Tabell 22. Eierandel til Vega kommune i AS

Selskap	Eierandel
Vega Skjærgårdspark AS	83,33 %

Horn Gass AS	11,0 %
Vega Fiskeriutvikling AS	3,84 %
Helgeland Kraft AS	2,85 %
Helgeland Reiseliv AS	2,79 %

4.3.1 Eierskapskontroll

Vega kommune har ingen eierskapsmelding. Det ble gjennomført en eierskapskontroll i 2018 hvor revisor ga følgende anbefalinger:

- Vega kommune bør utarbeide eierskapsmelding, herunder sikre tydelige eiersignaler
- Kommunen bør vurdere behovet for at ordfører er styreleder og/eller styremedlem i selskaper opp mot risiko for at vedkommende (ofte) blir inhabil i kommunens saksbehandling/politiske behandling
- Kommunen må sikre at arkivene er fullstendige også når det gjelder dokumenter knyttet til eierskap.

Siden eierskapskontrollen i 2018 ble gjennomført, har ny kommunelov trådt i kraft. Her er det satt krav om at kommunen skal ha eiermelding. Det at kommunen ikke har eiermelding, gjør at kommunen ikke har en god oversikt over sine eierskap, ikke har oversikt over strategier for eierskap og heller ikke har retningslinjer for utøvelsen av eierstyringen.

Revisor vurderer det til å være en økt risiko i selskaper hvor kommunen har en eierinteresse over 50 %. Disse selskapene vil være mer aktuelle for selskapskontroll. For Vega kommunes del gjelder dette Vega Skjærgårdspark AS.

Kommunen har også mindre eierandeler i selskaper som utøver viktige oppgaver for kommunen. Dette er Søndre Helgeland Miljøverk IKS og Helgeland Kraft AS. Gjennom å utøve viktige tjenester vil selskaper som dette være mer aktuelle for eierskapskontroll.

I tabell 3.2.1 presenteres noen av kommunens samarbeid med andre kommuner. Som følge av endringer i ny kommunelov, må § 27-samarbeidene finne en ny organisasjonsform i løpet av inneværende valgperiode. Revisor har valgt å se på § 27-samarbeidene under ett i denne sammenhengen, og vurderer risikoen her til å være høy. Det er ikke sikkert at organisasjonsformen som passer for det ene samarbeidet, er like hensiktsmessig for det andre. Endringer av selskapsform, og da fortrinnsvis en endring til det bedre, fordrer påkoblede eiere som er bevisste sitt ansvar. Ny organisering i selskap, vil gi endringer i

styresammensetning. I dag er det kommunedirektørene i den enkelte deltakerkommune som utgjør styret. Dette vil ikke være ideelt eksempelvis i IKS.

Eierskapskontroll må ikke nødvendigvis enten gjennomføres i kommunens generelle eierstyring eller i et enkeltsekskap. Det kan være aktuelt å gjennomføre kontroll på tvers av kommunens sekskaper, eksempelvis undersøke kjønnsbalanse i styrene, etiske retningslinjer i sekskapene og lignende. En slik kontroll på tvers av sekskaper ville vært mest aktuell dersom Vega kommune hadde vedtatt en eiermelding som inneholdt forventninger til sekskapene om nettopp dette.

4.3.2 Forvaltningsrevisjon i sekskaper

Sekskaper som utøver viktige tjenester for kommunen, er spesielt aktuelle for forvaltningsrevisjon i sekskapet opp mot fastsatte målsettinger og den faktiske tjenesteutøvelsen.

Vega Skjærgårdspark AS eies sammen med Torghatten ASA, samt kommunene Brønnøy, Sømna og Vevelstad. Sekskapet har til formål å erverve og bevare eiendommer i skjærgården på Vega, med sikte på vern gjennom bruk til næringsformål, reiseliv og rekreasjon, og for derved å gi et aktivt bidrag til bevaring av kystkulturen for ettertiden. Vega kommune har en stor eierandel i sekskapet, og sin største eierandel totalt sett. Sekskapet er viktig sett opp imot kommunens satsning på næring, kommunens ansvar for verdensarven og viktighet av turisme. Revisor vurderer derfor sekskapet til å ha høy risiko.

Søndre Helgeland Miljøverk IKS håndterer eierkommunenes forpliktelser innen renovasjon og avfallsbehandling. Sekskapet håndterer avfall fra til sammen 41 000 innbyggere. Sekskapets hovedkontor ligger i Vefsn, hvor sekskapet også har et deponi, optisk sorteringsanlegg, sorteringshall og lagerhall. Deponiet er godkjent for mottak av ordinært avfall og forurensede masser. Det er regionale avfallsmottak i Brønnøysund og Sandnessjøen, samt utendørs gjenbruksstasjoner i de øvrige kommunene. Sekskapet har to datterselskaper; Retura SHMIL AS, som leverer avfallsløsninger for næringslivet og driver med containerutleie, samt SHMIL Logistics AS som organiserer all transport i sekskapet. Renovasjon er en selvkosttjeneste med høye krav for eksempelvis materialgjenvinning. Dette gjør en forvaltningsrevisjon i sekskapet svært aktuell. Siden eierskapet er fordelt på elleve kommuner, vil det kunne vært aktuelt å samkjøre en kontroll på tvers av kommunene. Lignende revisjon har blitt gjennomført i de interkommunale revisjonsselskapene Midtre Namdal Avfallsselskap IKS og Innherred Renovasjon IKS. Revisor vurderer på bakgrunn av at sekskapet utøver en viktig tjeneste og samtidig er en selvkosttjeneste, at sekskapet har en høy risiko og bør få gjennomført forvaltningsrevisjon.

Helgeland Kraft produserer fornybar energi og leverer nett til hele Helgeland. Videre selger selskapet strøm til hele landet. Selskapet er eid av 14 kommuner på Helgeland. Selskapet ble omdannet til konsern i 2018. Selskapets tre virksomhetsområder er omdannet til heleide datterselskaper for hhv. Nett, vannkraft og strøm. Vega kommune har en liten eierandel i selskapet. Det ville likevel vært aktuelt å gjennomføre en revisjon som skissert for SHMIL, hvor flere eierkommuner går sammen om å gjennomføre forvaltningsrevisjon i et selskap. Dette vil kunne være tidsbesparende og effektivt. Revisor vurderer at selskapet har en moderat risiko for Vega kommune.

4.4 Forslag til tema for forvaltningsrevisjon

Tabellen nedenfor gir forslag til tema for forvaltningsrevisjon i uprioritert liste basert på revisors helhetlige risiko- og vesentlighetsvurderinger.

Tabell 23. Forslag til tema for forvaltningsrevisjon (uprioritert)

Område	Risiko/formål
Økonomisk internkontroll og budsjett	Om kommunen har tilfredsstillende planlegging, rapportering og oppfølging knyttet til økonomistyring, herunder god internkontroll innen økonomi
Etikk og varsling	Kommunen har ikke varslingsrutiner og de etiske retningslinjene er ikke lett tilgjengelige. Hvordan håndteres etiske utfordringer og varsling i praksis? Dette temaet kan gjerne kombineres med habilitet i politikk og saksbehandling.
Tidlig innsats	Kvalitet i tjeneste, rutiner og ressurser, tverrfaglig samarbeid
Sykehjem og hjemmetjeneste	Internkontroll, bemanning og kompetanse, aktivitetstilbud for eldre, samt kvalitet i den helhetlige tjenesten. Det vil kunne være aktuelt å spesifisere kvalitet i tjenesten og se på et spesielt tema; eksempelvis ernæring etc. Dette vil også kunne gi et bilde av om rutiner og programmer brukes og følges. Satsning på velferdsteknologi og kommunens arbeid med omsorgstrappa vil være spesielt aktuelt innen hjemmetjenesten. IKT innen helse og omsorg er også et aktuelt tema.
Vann og avløp	Selvkost, vedlikeholds- og investeringsbehov, vannkvalitet
Helgeland Kraft AS	Hvordan arbeider selskapet opp mot eiernes målsettinger
Vega Skjærgårdspark AS	Hvordan arbeider selskapet opp mot eiernes målsettinger
Søndre Helgeland Miljøverk IKS	Selvkost, materialgjenvinning, deponi

KILDER

Statistikk er hentet fra KOSTRA, Statistisk sentralbyrå. Tallene gjelder for perioden 2016-2018. Det var ikke tilgjengelige tall for 2019 da revisor utarbeidet dokumentet.

Kommunale dokumenter:

- Kommunens kunnskapsgrunnlag
- Årsmelding 2017
- Årsberetning 2018
- Økonomiplan 2019-2021
- Kommuneplanens samfunnsdel
- Kommuneplanens arealdel
- Delplaner
- Informasjon hentet på kommunens hjemmeside

Eksterne dokumenter:

- Fylkesmannen i Nordland, tilsynsrapporter
- Helsetilsynet, tilsynsrapporter
- Ungdataundersøkelsen 2019
- Barnehagefakta.no, 2019
- Integrerings- og mangfoldsdirektoratets statistikk for flyktninger og innvandrere 2019
- Folkehelseprofil 2019

VEDLEGG 1 METODE

Datagrunnlag

Kommunale dokumenter

Ulike kommunale dokumenter inngår i datagrunnlaget. En fullstendig oversikt over kilder vi har benyttet oss av finnes i kildelisten.

Statistikk

Det er hentet inn statistikk fra SSB basert på kommunene sin rapportering til KOSTRA. Bruken av KOSTRA-tall sikrer et likt grunnlag fra år til år og mellom kommuner. Dette forutsetter riktig rapportering fra kommunene. På noen variabler kan tallene avvike mellom KOSTRA og kommunenes egne tall. Dette kan skyldes at beregningsgrunnlaget kan være noe annerledes. De tallene som presenteres er hentet fra SSB sin KOSTRA-statistikk uten at det er gått nærmere inn på beregningene.

Eksterne dokumenter

Eksterne dokumenter omfatter eksempelvis beskrivelser av generelle risikoområder for kommunene, tilsynsrapporter og medieoppslag. Se kildelisten for utfyllende informasjon.

Intervju i kommunene

Det ble sendt ut et spørreskjema til kommunen. Videre ble det gjennomført et intervju med kommunens ledelse (rådmannen og kommunalsjefer) høsten 2018. Både forvaltningsrevisor og oppdragsansvarlig regnskapsrevisor var til stede i møtet.

Vurderinger

Vurdering av risiko- og vesentlighet

Basert på de innsamlede data gjøres det vurderinger på ulike tjenesteområder, økonomi og kommunale driftsområdet. Vurderingene baserer seg på en vurdering av sannsynligheten for at et forhold inntreffer og hvilken konsekvens det gir. I vurderingene benyttes en kombinasjon av sannsynlighet og konsekvens. Tabell en gir en nærmere beskrivelse av ulik grad av sannsynlighet og tabell to forklarer beskrivelsen av ulik grad av konsekvens.

1. Vurdering av sannsynligheten for at et forhold inntreffer:

- Kompleksitet på området (iboende risiko)
- Risikoreduserende tiltak på området fra kommunen eller andre kontrollorgan vurderes ut fra hvor stort fokus det er på området / tjenesten.

2. Vurdering av mulig konsekvens (alvorlighetsgrad) hvis et forhold inntreffer:

- Hvilke konsekvenser har en svakhet eller mangel på kvalitet ved området / tjenesten for innbyggerne. Hvor mange blir berørt og hvor alvorlige er konsekvensene.
- Hvilke konsekvenser har en svakhet eller mangel på kvalitet ved området / tjenesten for kommunen som organisasjon. Konsekvensene kan være relatert til økonomi, omdømme eller eksterne rammebetingelser.

Tabell 24. Beskrivelse av sannsynlighet

Valideringsord	Beskrivelse
Lite sannsynlig	Svært tvilsomt
Mindre sannsynlig	Tvilsomt
Sannsynlig	Det er indikasjoner på
Meget sannsynlig	Vi tror at
Svært sannsynlig	Vi er overbevist om

Tabell 25. Beskrivelse av konsekvens

Valideringsord	Beskrivelse	Eksempel
Ubetydelig konsekvenser	Ufarlig	Mindre feil, eller overtredelse av internt regelverk som på kort sikt ikke vesentlig truer kommunens produktivitet, måloppnåelse eller tjenester til borgerne.
Mindre alvorlig konsekvenser	Farlig/lite alvorlig	Mangelfull forvaltning der konsekvensene ikke nødvendigvis er alvorlige. Dette kan gjelde feil og mangler som har økonomiske konsekvenser, mindre overtredelse av internt regelverk og lov, eller saker som er tatt opp tidligere og som fortsatt ikke er rettet opp.
Alvorlige konsekvenser	Kritisk/alvorlig	Kun til dels alvorlige konsekvenser, men gjelder saker med prinsipiell eller stor betydning. Misligheter og lovbrudd
Meget alvorlige konsekvenser	Meget kritisk Meget alvorlig	Meget alvorlige brudd på lov eller reglement, eller andre feil og mangler der summen av dette er så stor at dette må ansees som alvorlig i seg selv. Svindel og lovbrudd med konsekvenser
Svært alvorlige konsekvenser	Katastrofalt Svært alvorlig	Fare for liv og helse Korrupsjon og lovbrudd med store konsekvenser

Risiko- og vesentlighetsvurderingen graderes til lav, middels og høy risiko. Figuren nedenfor beskriver kombinasjonen av sannsynlighet og konsekvens som utgjør risikovurderingen. Rød farge indikerer høy risiko og behovet for forvaltningsrevisjon er høyt. Gul farge indikerer middels risiko, og kan være aktuelle for forvaltningsrevisjon. Grønn farge indikerer lav risiko og et lavt behov for forvaltningsrevisjon.

Sannsynlighet	Konsekvens				
	Ubetydelig konsekvenser	Mindre alvorlig konsekvenser	Alvorlige konsekvenser	Meget alvorlige konsekvenser	Svært alvorlige konsekvenser
Svært sannsynlig					
Meget sannsynlig					
Sannsynlig					
Lite sannsynlig					
Usannsynlig					

Figur 9. Kombinasjon av sannsynlighet og konsekvens

1.



Figur 10. Risikovurdering

Risikovurderingene er oppsummert i figur to og visualisert som trafikklys. Vurderinger som fører til henholdsvis lav, middels og høy risiko plasseres der de hører til i figuren.

Innen enkelte områder har vi valgt å fokusere på KOSTRA-tall og herunder kommunens ressursbruk vurdert opp mot sammenligningsgruppa i KOSTRA og landsgjennomsnittet, og

sett på kommunens utvikling over år. Dersom kommunen innen et område synes å bruke mindre ressurser enn sammenlignbare kommuner, kan dette bety at kommunens tjenester ikke er i samsvar med lov og forskrifter eller kommunens egne vedtak. Dette kan i sin tur medføre at innbyggernes behov ikke fullt ut ivaretas. På den annen side kan nevnte forhold også innebære at ressursene er bedre utnyttet i kommunen enn i sammenlignbare kommuner. Et sikrere svar på hva lavere ressursbruk reelt sett bunner i, vil kreve en grundigere gjennomgang av angjeldende områder.

Vurdering av metoden

Risiko- og vesentlighetsvurderingen er ikke uttømmende for alle deler av kommunens virksomhet, men er overordnet med tanke å identifisere områder hvor det kan være relevant å gjennomføre forvaltningsrevisjon og eierskapskontroll.

Vurderingene baseres på generelle risikoer for kommune-Norge, særtrekk ved den enkelte kommune og tilgjengelig informasjon om og fra kommunen som, men går ikke i detaljer på enkeltområder. Vurderingene er gjort med utgangspunkt i begrenset informasjon på et overordnet nivå og har ikke gått nærmere inn i for eksempel ulike tjenesteområder. Kommunale dokumenter og statistikk gir et godt grunnlag på et overordnet nivå. I tillegg har revisor intervjuet eller vært i kontakt med kommunen for å innhente data. Vurderingene er et øyeblikksbilde, noe som betyr at det skjer eller kan avdekkes forhold i kommunen i etterkant, som det ikke var mulig å forstå ut fra vurderingene som ble gjort.



Hovedkontor: Brugata 2, Steinkjer

Tlf. 907 30 300 - www.revisjonmidt norge.no