

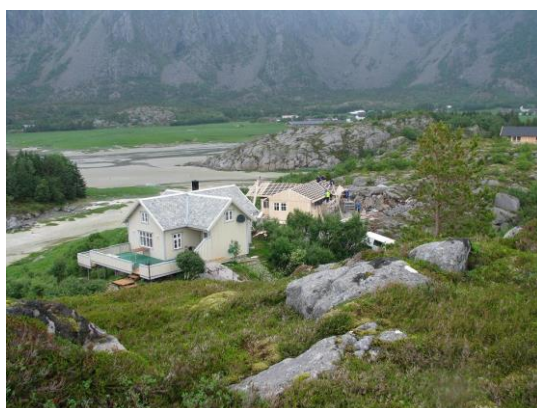


VEGA KOMMUNE

- *Stolt fortid – spennende framtid*

Kommunedelplan (KDP) for samfunnsutvikling, næringsutvikling og bosetting 2015 – 2018

Med handlingsplan for hovedsatsingsområdet forankret i kommuneplanens samfunnsdel.



Planen er utarbeidet av KDP-gruppa (politisk arbeidsgruppe) oppnevnt av Vega kommunestyre høsten 2013. Dokumentet er uendret fra den 7.mai 2015.

**Planen er godkjent av Vega formannskapet den 4.12.2015 og
Vega kommunestyre den 18.12.2015.**

Innhold

<i>FORORD</i>	2
<i>INNLEDNING</i>	3
<i>DEL I: HOVEDMÅL OG DELMÅL</i>	4
<i>Delmål (1) Næringsliv og næringsutvikling</i>	4
<i>Delmål (2) Bosetting</i>	5
<i>Delmål (3) Kommunikasjoner / samferdsel</i>	6
<i>Delmål (4) Arealplanlegging</i>	6
<i>Delmål (5) Kultur</i>	6
<i>Delmål (6) Kompetanse</i>	7
<i>DEL II: STATUS, STRATEGI OG TILTAK</i>	7
(1) Næringsliv og næringsutvikling	7
Landbruk	8
Fiskeri / havbruk	10
Turisme	12
Øvrige næringer	15
(2) Bosetting	16
(3) Kommunikasjoner	20
(4) Arealplanlegging	22
(5) Kultur-/ næring	24
(6) Kompetanse	26
<i>DEL III. HANDLINGSPLAN</i>	28

FORORD

Vega har ulike utførelser med å være en «liten» kommune som både skal være et «godt» sted å leve/bo, å arbeide i og komme på besøk til.

Denne handlingsplanen med **mål og strategier** innenfor hovedsatsingsområdet samfunnsutvikling, næringsutvikling og bosetting, inneholder de viktige og prioriterte tiltak som skal gjennomføres i løpet av de neste fire årene i Vega kommune for å:

- Snu befolkningsutviklingen
- Tilrettelegge for næringsutvikling / økt sysselsetting
- Stimulere til planlegging for økt byggeaktivitet
- Sikre forutsigbare kommunikasjoner

Vega kommunestyret vedtok i 2007 kommuneplanens samfunnsdel og med følgende hovedmål for hovedsatsingsområdet:

Vega skal være aktiv innen primærnæringene, samferdsel / kommunikasjon, turisme, kultur og kompetanse.

Kommunedelplanen (KDP) skal følge opp og konkretisere de ulike delmål for næringsliv og næringsutvikling, bosetting, kommunikasjon, arealplanlegging, kultur og kompetanse som kommunestyret har fastsatt.

I tråd med planretningslinjene i kommuneplanens samfunnsdel (2007) oppnevnte Vega kommunestyret den 24. september 2013 ei politisk arbeidsgruppe som skulle utarbeide planen.

Kommunedelplangruppa «KDP – gruppa» har bestått av formannskapetets medlemmer; Andre Møller (Ap), Mona Gilstad (Ap), Turid Næss (Ap), Bjørnar Nilsen (H), Filip Johansen (Sp) og medlemmer fra partiene i opposisjonen; Per - Anton Nessjan (Sv), Walter Karlsen (FrP) og Kjartan Sørøy (KystP).

I arbeidet med å utforme KDP for Samfunnsutvikling, næringsutvikling og bosetting for perioden 2015 – 2018 har «KDP» gruppa gjennomført en prosess med idedugnad og mange diskusjonsmøter, og kommet fram til strategier med tilhørende tiltak som de mener er viktig å få gjennomført i planperioden.

Innbyggerne er tatt med på råd underveis gjennom bl.a. tre åpne folkemøter der ulike tema innenfor hovedsatsingsområdet ble tatt opp. KDP gruppa har også vært på besøk i Leirfjord og Sømna kommune og fått viktige innspill og tilbakemeldinger på hvordan det har vært å bosette flykninger i disse kommunene.

Planen er utformet som et handlingsprogram der også ansvar, tidsfrister og kostander er satt opp. Jf. kommunens retningslinjer skal de ansvarlige årlig rapportere måloppnåelse evt. avvika i forhold til prioriterte tiltak i planen.

Med dette legger formannskapet / planutvalget (styringsgruppa) ut «KDP gruppas» forslag til KDP med handlingsplan til høring og håper på mange konstruktive tilbakemeldinger fra lokalsamfunnet og samarbeidspartnere, både lokalt og regionalt, på de tiltak som skal prioriteres for å nå kommunens målsettinger for Vegasamfunnet de neste fire år.

KDP-gruppa.

INNLEDNING

For kommuneplanperioden 2007 – 2020 er Samfunnsutvikling, næringsutvikling og bosetting ett av fire hovedsatsingsområder i Vega kommune.

De tre andre hovedsatsingsområdene vedtatt i Kommuneplanens samfunnsdel er:

- 1 Helse, pleie- og omsorg
- 2 Oppvekst, livsutfoldelse og kultur
- 3 Verdensarv, natur og kulturarv.

Jf. kommuneplanens samfunnsdel skal det utarbeides egne delplaner for alle disse hovedsatsingsområdene med sine delmål i planperioden.

Utarbeidelse av kommunedelplan (KDP) for *Samfunnsutvikling; næringsutvikling og bosetting* er et *priorisert* planarbeid i tråd med Kommunen planstrategi for perioden 2012-2015, vedtatt av Vega kommunestyre den 13.juni 2012.

Vega formannskap vedtok den 11.april 2013 oppstart av planarbeidet samt å legge ut planprogrammet for KDP for samfunnsutvikling, næringsutvikling og bosetting, til offentlig ettersyn. Det kom inn tre innspill til planprogrammet; fra Husbanken, Nordland fylkeskommune og Fylkesmannen i Nordland. Etter høringen ble planprogrammet bearbeidet. Vega kommunestyre vedtok *den 24.september 2013* planprogram for KDP for *Samfunnsutvikling; næringsutvikling og bosetting*.

Befolkningen er tatt med på råd og har medvirket i planarbeidet. KDP – gruppa har invitert innbyggerne til i alt tre åpne folkemøter der utfordringer og behov innenfor ulike tema for hovedsatsingsområdet er blitt fremlagt og diskutert.

1.møte med tema: «Bosetting, næringsutvikling, planlegging, arbeidspendling og kommunikasjoner» den 19.mars 2014, der vi hadde innlegg fra

- representanter fra landbruks-, havbruks- og sjømatnæringen om muligheter og utfordringer i næringene
- private grunneiere som jobber med reguleringsplaner og utbygging av fritidsboliger og småhusbebyggelse.
- kommunen som orienterte om viktige infrastrukturtiltak og planer for fiberutbygging
- arbeidstakere som jobber i regionsentrene og som delte egne erfaringer med båtpendlerlivet.

2. møte med tema: «Kultur og verdensarvsenter» den 9.april 2014 med innlegg fra

- Stiftelsen Vegaøyene verdensarv om satsing på barn og unge / snorkelløype, utredning og planene for innhold og drift av verdensarvsenteret
- Verneområdeforvalter om arbeidet med skjøtsel av kulturlandskapet i verneområder i verdensarvområdet.
- Kommunen om kultur- og fritidsaktiviteter, nye behov og vilje til omprioritering av ressurser.

3.møte med tema «Bosetting av flykninger» den 21.mai 2014 med innlegg fra

- kommunen om utredning av mottak av flykninger.
- flyktningkonsulentene i Leirfjord og deres mangeårige erfaringer med mottak av flykninger i kommunen.
- bosatte flykninger fra Eritrea i Leirfjord om hvordan det er å være flykning, hvorfor de kommer og hvordan de opplever å bli mottatt i kommunen.

Prosessen har involverte befolkningen og de berørte på en god måte og planarbeidet er godt forankret både politisk og administrativt – samt i det lokale næringslivet og lokalbefolkningen.

Informasjon om planarbeidet, plandokumenter mv. har fortløpende blitt gjort tilgjengelig på kommunes hjemmeside underveis i planarbeidet. Referat fra alle folkemøtene er også lagt ut på kommunens hjemmeside. Media har også vært til stedet og skrevet litt om planarbeidet. Møtene har i tillegg til å bli kunngjort i lokalavisen, vært kunngjort med plakater på lokalbutikkene, og på kommunenes hjemmeside. Facebook har også vært brukt. Det er vært meget god deltakelse fra befolkningen ved alle disse åpne møtene, nærmere 300 Vegaværingar har møtt opp og stilt mange gode spørsmål, og kommet både med egne forslag til tiltak samt ideer de mener kommune bør jobbe videre med framover.



DEL I: HOVEDMÅL OG DELMÅL

Hovedmål og delmål i kommuneplanens samfunnsdel ble vedtatt i KS 2007, og videreført jf. kommunes Planstrategi vedtatt i KS 2012.

Hovedmål:

Vega skal være aktiv innen:

- Primærnæringene (landbruk, fiskeri- og havbruk)
- Samferdsel / kommunikasjoner
- Turisme
- Kultur
- Kompetanse

Kommentar til hovedmål:

Siden hovedmålet for satsingsområdet ble vedtatt i kommunestyret har det vært jobbet med å nå målet om å være aktiv innen primærnæringene, samferdsel / kommunikasjon, turisme, kultur og kompetanse. Fortsatt er det mange utfordringer som må løses, og viktige tiltak må prioriteres, og nødvendige ressurser settes inn, skal målene kunne oppnås som ønsket i planperioden.

Delmål (1) Næringsliv og næringsutvikling

I 2020 har Vega kommune minst 50 nye arbeidsplasser (sysselsetting) innen offentlig og privat sektor preget av høy kompetanse som bygger på våre konkurransefortrinn i regionen. Innsatsen for nyetableringer og videreutvikling av det eksisterende næringsliv skal forsterkes.

Kommentar til delmål 1:

50 nye arbeidsplasser – er et meget ambisiøst mål for Vegasamfunnet. I en tid med omstrukturering / effektivisering i primærnæringen, aldring i befolkningen, reduksjoner i rammeoverføringer til kommunesektoren osv. har dette hatt store konsekvenser for Vegasamfunnet. Men med ny giv, og med tro på positive ringvirkninger av verdensarvstatusen og satsing på reiseliv og turisme, samt optimisme i havbruksnæringen

og fiskematindustrien – er en forsterket innsats for nyetableringer og videreutvikling av det eksisterende næringslivet fortsatt viktig. Mangel på NYE arbeidsplasser ser så langt ut til å kompenseres med at flere *Vegaværing* pendler ut av kommunen for å jobbe bl.a. i nabokommunene, se pendlerstrømmen senere.

Tabell 1: Endring i sysselsettingen for befolkningen i Vega. (Kilde: SSB)

Reduksjon i sysselsettingen i perioden 2009-2012	
Privat sektor	
Jordbruk, skogbruk og fiskere	-28
Helse og sosialtjenester	-3
Statlig forvaltning, fylkeskom forvaltning, kommunal forvaltning	
Off adm, forsvar, sosialforsikring	-3
Undervisning	-8
Helse- og sosialtjenester	-24
Totalt	-66

Andelen sysselsatte i prosent av hele befolkningen i arbeidsfør alder (15 til 74) er omtrent på samme nivå i 2012 som i 2009, dvs. redusert til under 2 prosent (fra 67,9 til 66,1 %). For aldersgruppen **67-74 år** har det imidlertid vært en **økning på 11,5 prosent** (fra 18,8 til 30,3 prosent) i andelen sysselsatte.

Vega har hatt en økning på 23 pendlere, fra 135 i 2009 til 158 pendlere i 2012. Det er flest pendlere innenfor sekundær næringen med til sammen 65 pendlere.

Tabell 2: Endring i antall pendlere for bosatte i Vega, etter næring (Kilde: SSB).

Antall pendlere i perioden 2009 – 2012 etter næring.	
Offentlig adm, forsvar, sosialforsikring	7
Helse og sosialtjenester	5
Sekundærnæringer	5
Jordbruk, skogbruk og fiskeri	4
Varehandel, hotell og restaurant, samferdsel	4
Uoppgitt	1
Undervisning	-3

Delmål (2) Bosetting

I 2020 er Vega kommune fortsatt attraktiv som boplass med gode kommunikasjoner og allsidig bolig- og tomtetilbud.

Kommentar til delmål 2:

Vega er en del av en felles bo- og arbeidsregion på Sør-Helgeland / Helgeland – og det er gode muligheter for å kombinere en attraktiv arbeidsplass i ett av våre **to regionsentre Brønnøysund og Sandnessjøen** – med å bo på Vega. Vega ønsker å intensivere markedsføringen av sine **kvaliteter primært til barnefamilier** i arbeidet med å øke bosettingen i kommunen.

Tilrettelegging for arbeidspendling både økonomiske og praktisk for bl.a. barnefamilier i forhold til fleksible åpningstider i barnehage og SFO må på plass. For kommunen vil det være en viktig satsing at flere barnefamilier etablerer seg i kommunen slik at våre tjenester kan opprettholdes.

Årlige reduksjoner i folketallet og med påfølgende reduksjoner i skatteinntekter og rammeoverføringer fra stat til kommunen medfører reduksjon i tjenestetilbudet samtidig som kommunal sektor må redusere i antall ansatte.

Mulighetene for økt bosetting, og da spesielt i forhold til ønske om å bosette flykninger har derfor blitt et viktig spørsmål i forhold til våre lokale utfordringer. Et eget prosjekt er igangsatt for å kartlegge de lokale forhold for å kunne ta imot flykninger. Forutsatt positiv innstilling i

kommunestyret til mottak av flykninger vil flere tiltak måtte iverksettes for å følge opp denne satsingen. Et arbeide med å revidere den boligsosiale handlingsplanen er også iverksatt. Skal kommunen gjøre seg mere attraktiv for nye innbyggere / tilbakeflyttere må det gjøres en innsats med planlegging av boligbygging. Kommunen må legge til rette for mere samarbeid. Det må etableres arenaer der private aktører, næringslivet og representanter for kommunen møtes for å diskutere boligbehov, muligheter og utfordringer både for kommunen og for den lokale boligmarkedet. Både i tilknytning til konkrete prosjekt og på et mere generelt grunnlag.

Delmål (3) Kommunikasjoner / samferdsel.

Vega skal ivareta og videreutvikle våre gode kommunikasjoner.

Kommentar til delmål 3:

Vega er en øykommune, uten fastlandsforbindelse som bru eller tunell. Ferge og hurtigbåt er det eneste alternative transportmiddel av personer og gods til og fra kommunen – og vil være det i lang framtid. Vega har i dag gode kommunikasjonsforbindelser der rutetider og antall avganger er godt tilpasset næringslivet og befolkningens behov. Utfordringen er «trusler» utenifra om reduksjoner i rutetilbud, kvalitet på materiell mv. pga. strammere økonomiske rammevilkår for samferdselsmyndighetene. For å sikre at Vegas for framtiden er *et sted å leve, besøke og / eller jobbe i MÅ* våre gode kommunikasjonene ivaretas og videreutvikles for en **moderne trafikk**.

Delmål (4) Arealplanlegging

Det skal fortsatt arbeides med en langsiktig og helhetlig tilrettelegging og utvikling av areal for alle typer næringsutvikling.

Kommentar til delmål 4:

I tråd med bestemmelsene i plan- og bygningsloven skal kommunestyret få utarbeidet og vedtatt overordna arealplan. Gjennom samarbeidet med Kystplan Helgeland ønsker Vega kommune å tilrettelegge nye og bedre areal for havbruk i kommunen. Areal til næringsutvikling har vært i fokus – og spesielt attraktive areal til næringsformål i strandsonen har vært prioritert. Kommunen planlegger fiskerihavn, og areal til fiskeri- og havbruksnæringen er bl.a. på plass i revidert reguleringsplan for Gardsøya. Tilrettelegging av arealene / bygging av molo, kaianlegg osv. står nå for tur når finansiering av prosjektet / søknad om statlige midler / prosjektering er på plass.

Delmål (5) Kultur

I Vega skal kultur og næring gi utvikling og verdiskaping for hele kommunen.

Kommentar til delmål 5:

Kulturnæringene har fått økt oppmerksomhet de siste årene, og etterspørselen etter mer variert kulturtilbud er stigende. Marked for kulturproduksjon- og tjenester blir større. Også den teknologiske utviklingen er en vesentlig faktor for utviklingen av kulturnæringene. Kultur er en viktig strategi for å utvikle gode og attraktive bosteder for innbyggere, turister og arbeidskraft. Folk ønsker muligheter for å oppleve kultur i nærområdet og at kulturnæringene oppleves som interessante arbeidsplasser. Kultur er også med på å utvikle stedets særpreg, som er en viktig del av identitetsbyggingen, stedsutviklingen og attraktivitet. Det er viktig at kommunen (lykkes med) får til et samarbeid om flere / mange utviklingstiltak samtidig – der også kultur er viktig for å skape trivsel og sosiale møteplasser.

Delmål (6) Kompetanse

Vega skal videreutvikles som kompetansesenter med fokus på næringslivets og befolkningens behov.

Kommentar til delmål 6:

For sysselsatte i Vega var videregående skole (ca. 45 %) det høyeste utdanningsnivået i 2011. Både i forhold til fylket og landet ligger vi litt etter når det gjelder utdanning, men utviklingen ser ut til å gå i riktig retning. Det medfører samtidig at ungdom flytter fra Vega for å studer

I tråd med det kommunale næringsfondets retningslinjer ønsker kommunen jf. lokale behov å bruke midler til kompetansehevede tiltak. Det er viktig at den faglige kompetansen i næringslivet styrkes med tanke på økt sysselsetting og flere nyetableringer.

Tabell 3: Personer 16-74 år, Vega kommune, etter sysselsettingsstatus, fagfelt og utdanningsnivå, 2011. (Kilde: SSB.)

	Sysselsatte				Ikke sysselsatte			
	Grunnskole (nivå 1-2)	Videregående skole (nivå 3-5)	Universitets- og høyskole utdanning, 1-4 år (nivå 6)	Universitets- og høyskole utdanning, over 4 år (nivå 7-8)	Grunnskole (nivå 1-2)	Videregående skole (nivå 3-5)	Universitets- og høyskole utdanning, 1-4 år (nivå 6)	Universitets- og høyskole utdanning, over 4 år (nivå 7-8)
Allmenne fag	202	44	0	0	157	15	0	0
Humanistiske og estetiske fag	0	10	3	3	0	3	4	0
Lærerutdanninger og utdanninger i pedagogikk	0	0	52	3	0	0	9	0
Samfunnsfag og juridiske fag	0	0	6	3	0	0	0	0
Økonomiske og administrative fag	0	25	3	0	0	11	3	0
Naturvitenskapelige fag, håndverksfag og tekniske fag	0	94	10	5	0	26	5	3
Helse-, sosial- og idrettsfag	0	59	33	7	0	16	4	0
Primærnæringsfag	0	36	6	3	0	13	0	0
Samferdsels- og sikkerhetsfag og andre servicefag	0	19	0	0	0	9	0	0

DEL II: STATUS, STRATEGI OG TILTAK

(1) Næringsliv og næringsutvikling

Sysselsatte som er bosatte Vega er redusert med i alt 11 innenfor offentlig og privat sektor i perioden fra 2008 til 2013 (fra 233 til 277). Innenfor statlig forvaltning har det vært en økning (sju-7) i sysselsettingen i perioden. Sysselsatte med arbeidsted Vega er redusert med 13 i samme periode (fra 302 til 289).

Tabell 4: Sysselsatte per 4.kvartal i 2008 og 2013 etter bosted / arbeids-sted Vega, etter sektor (SSB-tall):

År	2008	2013	endring
	bosted / arbeids-sted	bosted / arbeids-sted	+/-
Statlig forvaltning	25 / 11	32 / 11	7/0
Fylkeskom. forvalt.	8 / 3	6 / 1	-2/-2
Kommunal forvalt.	200/190	189/184	-11/-6
I alt offentlig sektor	233/204	227/196	-6/-8
Privat sektor og off. foretak	395/302	384/289	-11/-13

Andelen sysselsatte i prosent av hele befolkningen i arbeidsfør alder (15 til 74) er omtrent på samme nivå i 2013 som i 2008, dvs. redusert med 1,7 % (fra 67,8 til 66,1 %). For aldersgruppen 67-74 år har det vært en økning på 8,2 % (fra 22,1 til 30,3 %) i andelen sysselsatte.

I Vega har vi et underskudd i arbeidsplasser i forhold til arbeidsstyrken. Men en økning i antall pendlere tyder på at folk vil bo på Vega sjøl om de ikke har arbeidsplassen sin i kommunen. Det er attraktivt å bo på Vega.

Tabell 5: Sysselsatte og pendlerstrømmen for bosatte i Vega som jobber i andre kommuner, sokkelen og Svalbard (SSB-tall):

År	2008	2013
Kommuner i S-Norge	45	40
Kommuner i N-Norge, Svalbard	75	81
• Hvorav i Brønnøy	36	40
• Hvorav i Alstahaug	5	10
Sokkelen sør for 62°N	21	27
I alt	140	148

Landbruk

Vega er en betydelig jordbrukskommune i Nordland fylke. Næringen har en stor årlig verdiskaping med utgangspunkt i råvarer der melk og kjøtt er hovedproduksjonen. Samlet verdiskaping for alle produksjoner i landbruket var på 23,8 mill., som er en reduksjon på ca. 6 mil. på fire år. Den samla produksjonsinnteksta for landbruket i Vega var på kr 71,78 mill. i 2013 (Nordland 1 956 mill.). Antall årsverk er redusert fra 104 til 72 i perioden fra 2009 – 2013.

Tabell 6: Verdiskapingen og sysselsettingen i jordbruket i Nordland og Vega for utvalgte år (Kilde: NILF).

	2013	2009
Årsverk	72	104
<i>Verdiskaping alle produksjoner</i>	23 827 787	29 914 091
Melkeproduksjon	17 904 375	23 832 940
Sauehold	2 904 375	1 700 807
Storfeproduksjon	181 858	481 989
Svinehold	3 609 876	4 198 950
Andre produksjoner	37 653	44 934

Vega har et aktivt landbruk. Det har vært en betydelig utbygging og gjort store investeringer på flere gårder de siste årene. Antall produsenter er imidlertid redusert og vi ser at det er blitt en utfordring med å sikre rekrutteringen til næringen. Det er viktig å beholde et godt fagmiljø der næringen og bonden får god veiledning framover. I utgangspunktet er det ikke ønskelig at det bli færre bruk / sysselsatte i næringen. Når gårder legges ned må økonomien i å selge hele gården vurderes meget nøye. Flere bønder i kommunen satser også på tilleggsnæringer/bygdenæringer, bl.a. produksjon og salg av matspesialteter/servering mv. Næringens initiativ til årlige å arrangere Landbrukets dag på Vega er meget positivt for næringen og kommunen.

Skogen på Vega dekker et areal på ca. 21 km² (15 % av landarealet), og det meste finnes på hovedøya. Bjørkeskogen utgjør 12,3 km² og strekker seg opp til 2-300 moh. Furskogen utgjør ca. 4 km². Mesteparten er stedegen kystfurskog på lågproduktiv mark. Granskogen på Vega er plantet og dekker ca. 4,5 km². Det aller meste er sitkagran i hogstklasse 2 og 3 (2000-tall). De største og eldste plantingene er rundt Gladstad og på Igerøya. Hovedtyngden av granfeltene i hogstklassen 3 ligger på god bonitet (G17-20). Areal av potensiell plantefelt for gran på Vega er om lag 7 km² (ca. 1,5 ganger dagens planta areal) (NIJOS-rapport 21/04)

Husdyrbeite: Store areal på Vega er lite egna som husdyrbeite, men det nyttbare arealet er av så høy kvalitet og forekommer så konsentrert at beiteverdien kan settes til svært god-god. Ut fra nyttbart beiteareal og beitekvalitet er det anslagsvis tilrådd et dyretall på 2900 – 36000 sau eller 900 -110 storfe (NIJOS- 21/2004).

Strategi:

1: I Vega skal vi legge til rette for et aktivt fagmiljø der næringen har tilgang på og nærhet til et godt faglig veiledningsapparat med høy kompetanse i kommune administrasjonen. I Vega har vi fokus på at landbruket skal ha et positivt omdømme. Barn og unge i grunnskolen og videregående skal ha god opplæring og kunnskap om mulighetene innenfor næringen lokalt og regionalt.

2: I Vega vil vi ha et variert landbruk med muligheter innenfor lokalmatproduksjon og bruk av lokale råvarer til videreforedling hos lokale matbedrifter. Ved hjelp av det kommunale næringsfond vil private initiativ til lokalmat-prosjekt, produktutvikling mv kunne støttes.

3: I Vega skal vi drive aktiv skjøtsel av natur- og kulturlandskapet, samt skogskjøtsel. Viktige landbruksareal / dyrka mark skal holdes i god hevd, egnet areal til nydyrking skal brukes til formålet. *Kjerneområder for landbruket skal ivaretas.*

Tiltak: 1. 1

Landbruk på dagsorden i grunnskolen.

Ansvar: Vega kommune / administrasjonen. Helgeland landbrukstjenester

Tidsfrist: 2015->

Kostnad: Innenfor virksomhetens tilgjengelige ressurser.

Beskrivelse av tiltaket: Landbruk innarbeides som tema i skolens planverk / og i faget utdanningsvalg.

Tiltak: 1. 2

Kulturlandskapssjøtsel.

Ansvar: Vega kommune / administrasjonen, Vega verneområdestyre, Stiftelsen Vegaøyne verdensarv, faglagene i landbruket, Grunneierlag.

Tidsfrist: I løpet av planperioden.

Kostnad:

	2015	2016	2017	2018
Investering:				
Drift:		50 000	50 000	50 000

Beskrivelse av tiltaket: Utarbeide en plan for kulturlandskapssjøtsel på hovedøya, med bakgrunn i bl.a. ressursregistrering og vegetasjonskartlegging i utmark på Vega som ble utført av NIJOS på oppdrag fra Vega kommune og Fylkesmannen i Vega (2000/ 2003).



Tiltak: 1. 3

Skogprosjekt

Ansvar: Vega kommune / kommunestyret, Vega verneområdestyre, Stiftelsen Vegøyne verdensarv, faglagene i landbruket, Landbruksforetak.

Tidsfrist: Oppstart 2016.

Kostnad:

	2015	2016	2017	2018
Investering:		50 000	50 000	50 000
Drift:				

Beskrivelse av tiltaket: Det er registrert over 500 plantefelt på Vega, 400 av disse er granfelt. I tillegg er det registrert rundt 370 små plantinger, inklusiv leplantinger. Det meste av granskogen er plantet innenfor en relativt kort tidsperiode. Dette innebærer at skogen blir hogstmoden omtrent samtidig. Avvirkningsbehovet vil derfor bli stort når dette inntreffer. Kommunen vil iverksette et forprosjekt for å klarlegge (framdriften) uttaket av sitkagranskog (og behovet for verdi-taksering / avvirkningshjelp mv.) hos skogeierne / grunneierne i kommunen.



Fiskeri / havbruk

Antall fiskere (hoved yrke) ble redusert med 1 (fra 25 til 24) i kommunen i periode 2008 - 2013. (I 1990 hadde Vega 90 fiskere). I perioden 200-2013 ble antall fiskefartøy (alle

lengdegrupper) redusert med 7 (fra 35 til 28). Det var ingen fartøy i gruppen 11-14,99 meter i kommunen i 2013.

Tabell 7 Fiskere og fiskefartøy i Vega etter år.

Fiskere, Vega, etter yrke og år	2008	2013	Fiskefartøy, Vega, lengdegruppe og år	2008	2013
			1 Under 10 m største lengde	23	18
Hoved yrke	25	24	2. 10-10,99 m største lengde	11	10
Biyrke.	18	11	3. 11-14,99 m største lengde	1	0

Tallene er hentet fra Fiskeridirektoratets Merkerregister. 2013: Foreløpige tall per 26.02.2014

I 2013 var det 25,5 fiskerirelaterte arbeidsplasser i Vega, fordelt på tre bedrifter (Vega delikatesser 13 ansatte, Vega Sjøfarm 12 ansatte og Vega fiskemottak 0,5 ansatte). I Vega kommune er det per dato tre godkjente akvakultur lokaliteter i sjø for laks, ørret, regnbuørret: 24915 Bøbukta, 18936 Igerøy Ø og 33157 Skogsholmen.

Rike havressurser med bl.a. godt krabbefiske gir gode muligheter for å livnære seg innenfor fiskeyrket (sesongarbeidsplass). Det er også muligheter for å kombinere «sesongarbeid» med andre yrker. Stabilitet med helårsåpent fiskemottak, med lokalt eierskap - og «fast» fiskekjøper er viktig for å sikre næringen i kommunen. En ny fiskerihavn med tilrettelagte arealer til fiskeri- og havbruksnæringen vil også gi gode muligheter for nyetableringer. Kommunen har en viktig pådriverrolle i dette arbeidet.

Strategi:

- 1: I Vega ønsker vi å legge til rette for en positiv utvikling innenfor fiskeri- og havbruksnæringen samt å ha fokus på kombinasjonsyrke; fiskeri og andre yrker. Økt kompetanse om fiskeri og havbruk i grunnskolen og ved videregående opplæring er viktig.
- 2: I Vega skal vi ha et helårsåpent fiskemottak. Havets fiskeressurser er unike råvarer som kan gi muligheter for lokal *videreforedling* og muligheter for utvikling av *nye sjømatprodukter*.
- 3: I Vega skal det legges til rette for fiskeri- og havbruksnæringens (*laks og marine arter*) *framtidige arealbehov* i kommunens overordna planverk, samt i aktuelle reguleringsplaner. Det skal tilrettelegges for nye og bedre egnede areal for havbruk i samarbeid med Kystplan Helgeland.
- 4: Vega skal være aktiv i nettverk for fjord- og kystkommuner (NFKK) for å sikre større gjennomslagskraft for felles interesser (*bl.a. en årlig kommunal naturressursavgift i forbindelse med tilrettelegging og forvaltning av sjøarealene*) hos statlige myndigheter.



Tiltak: 1. 4

Felles møteplasser for fiskeri – og havbruksnæringen.

Ansvar: Vega kommune / Formannskapet, Vega fiskerlag / fiskerne, Vega Sjøfarm / havbruksnæringen.

Tidsfrist: Gjennomføres i planperioden 2015->

Kostnad: Innenfor virksomhetens tilgjengelige ressurser

Beskrivelse av tiltaket: Kommunen skal bidra til at det legges til rette for gode *møteplasser* for fiskeri – og havbruksnæringen. En felles arena for å se på muligheter og utfordringer for enkelt aktører og næringen som helhet, og temamøter for *aktører* som ser på mulighetene for å kombinere fiskeyrket med andre yrker er ønskelig. Fiskere som i dag *driver kombinasjonsyrker* har viktig erfaringer å bidra med. Andre aktuelle tema som bør tas opp er bl.a. tilbud om salg av fersk fisk direkte fra fiskebåt og evt. salg av fisk fra et lokalt fisketorg til lokalbefolkningen og feriegjester.

Tiltak 1. 5

Utbygging av fiskerihavn på Gardsøya.

Ansvar: Vega kommune/ kommunestyret, Nordland fylkeskommune, Fiskeridirektoratet, Kystverket og fiskeri- og havbruksnæringen

Tidsfrist: I løpet av planperioden.

Kostnad:

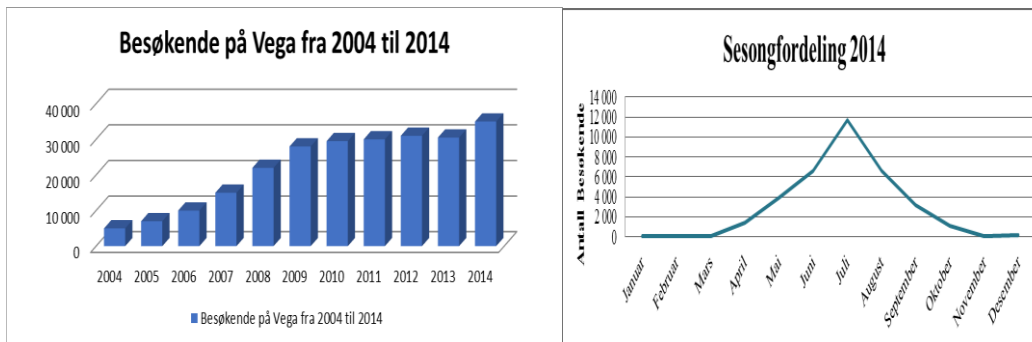
	2015	2016	2017	2018
Investering:	2 mill.			
Drift:				

Beskrivelse av tiltaket: Utbygging av kaianlegg og tilrettelegging av næringstomter til utvikling av fiskeri- og havbruksnæringen innenfor reguleringsområde Gardsøya. Prosjektering og søknader om samfinansiering utarbeides i 2015 og 2016. Mulig byggestart i 2017/18.



Turisme

Antall besøkende på Vega har økt fra 5 000 besøkende i 2004 til 35 000 i 2014. Vega har utviklet seg fra å være et feriested for venner og familie til å være et kjent reisemål for besøkende fra inn- (ca. 70 %) og utland (ca. 30 %) i 2014.



Vekstpotensialet for reiselivet på Vega ligger nå fra oktober til april hvor det meste av overnattingskapasiteten står ledig. Utfordringen er å tilby aktiviteter som trekker til seg besøkende i denne perioden.

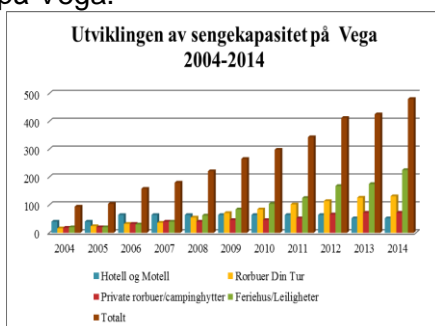
Turistkonsumet totalt er beregnet til 45,5 millioner kroner. De indirekte virkningene er beregnet til 10,0 millioner kroner og til sammen utgjør dette 55,5 millioner kroner. Beregningene viser at det er drøyt 50 sysselsatte (årsverk) som arbeider med turistrelatert virksomhet på Vega.

Tabell 7: TØI – rapport 2012: Økonomisk ringvirkingsanalyse av reiselivet i Vega

Nøkkeltall	Overnattinger	Totalt turist-konsum mill.kr	Direkte + indirekte virkning mill.kr	Andre direkte og indirekte sysselsatte	Multi - plikator
Vega	88 700	45,5	55,5	Ca.50-60	1,22

Vega er den eneste kommunen på Helgeland som har en egen frittstående turistinformasjon og en egen reiselivsstrategi. Strategien Vega - ved verdens vakreste kyst har visjon og mål som bygger opp omkring kundeløftene - til det øvrige markedsapparatet i Norge.

Det er nå 492 senger som er tilgjengelig på det kommersielle markedet. Sengene er fordelt på 1 hotell, 8 rorbuanlegg (*Din Tur-anlegg*), og 30 små aktører (pluss 309 private hytter/feriehus (*ikke-kommersiell*)) på Vega. Selv om det har vært en stor økning i antall senger på Vega er det fortsatt behov for flere. Etterspørselen etter enklere overnattingsmuligheter er økende. En mulig ide kan være etablering av et vandrehjemanlegg på Vega.



Gode matkonsept er en av suksessfaktorene for å lykkes på destinasjonene. Vega har en utfordring med å få lønnsomhet i slike bedrifter. Befolkningsgrunnet er for lavt til at det er basis for en kafé/restaurant å drive hele året.

Temasatsning - aktiviteter / opplevelser - er en ny måte å markedsføre Norge på – og her satset / selger Vega nå vandring, kajakk, sykkel, fuglekikking, kultur- og fisketurisme.

Som verdensarv sted forventes det opplevelser i verdensklasse og vi har de siste årene arbeidet med å utvikle opplevelsestilbudene. Kvaliteten på de opplevelsene vi tilbyr, er god men vi har fortsatt en utfordring i å gjøre dem tilgjengelige hele året.

I arbeidet med *bærekraft* ser vi en nødvendighet for at bedrifter på Vega kan få mulighet for å bli miljøsertifisert. For å få til dette må det gjøres et vedtak i kommunen. Vi foreslår at *kommunestyret* prioriter dette arbeidet i 2015.

Kapasitetsoppbygging er et helt sentrale spørsmålene i reiselivs satsningen da Vega fortsatt er avhengig av prosjektstøtte – for å sikre kontinuitet i arbeidet. En av de viktigste oppgavene som gjenstår i reiselivsstrategien er å få laget en felles formidlings-, kommunikasjon - og

markedsføringsstrategi for Vega. Med det nye verdensarv senteret som skal realiseres på Nes kan det være et strategisk grep å legge den videre satsningen på reiseliv inn i arbeidet med senteret.

Strategi:

1: Vega kommune skal følge opp temaplanen / delplanen *Reiselivsstrategien «Vega som reisemål mot 2020»* Den positive sammenhengen mellom en aktiv reiselivsnæring, de øvrige service- og kulturnæringene, arrangement, kursing i vertskapsrollen mv. skal videreutvikles.

2: I Vega skal det aktivt tilrettelegges for helårsturisme. Lokalsamfunnet, det lokalt næringslivet inkludert servicenæringene skal kunne tilby helårsåpne «fasiliteter» til de besøkende. Kapasitet og kvalitet i forhold til overnatting, bespising, aktiviteter / opplevelser, salg av lokale produkter, formidling av kunnskap om verdensarvstatusen og natur- og kulturarvverdiene skal være viktig.

Tiltak 1. 6

Reiselivskompetanse og reiselivsutvikling i kommunen

Ansvar: Vega kommune/ kommunestyret, reiselivsnæringen

Tidsfrist: I planperioden

Kostnad:

	2015	2016	2017	2018
Investering:				
Drift:	200 000	200 000	200 000	200 000

Beskrivelse av tiltaket: Kommunen prioriterer å ha kompetanse i administrasjonen som skal følge opp reiselivsstrategien, videreføre turistinformasjonen og koordinere viktige kulturrangement, samt være en pådriver i oppfølgingen av strategier og tiltak innenfor satsingsområdet. Forprosjekt og hovedprosjekt gjennomføres og finansieres i samarbeid med Norland fylkeskommune / Innovasjon Norge.

Tiltak 1. 7

Infrastruktur og fasiliteter i forbindelse med et fugletittings-prosjekt

Ansvar: Vega kommune/ administrasjonen, Vega verneområdestyre, Stiftelsen Vegaøyene verdensarv, Statens Naturoppsyn og grunneiere.

Tidsfrist: Gjennomføres i planperioden 2015-2018.

Kostnad:

	2015	2016	2017	2018
Investering:				
Drift:		50 000		-

Beskrivelse av tiltaket: Tilrettelegge for fugletitting. Avklare egnede steder og samt iverksette nødvendige infrastrukturtiltak / fasiliteter.



Øvrige næringer

Antall foretak i Vega har økt fra 80 til 90 i perioden 2008 – 2013.

Tabell 8: Nye foretak / foretak unntatt off. forvaltning og primærnæringer i Vega i perioden 2008-2013 (SSB - tall).

	2008	2009	2010	2011	2012	2013
Nyregistreringer	14	12	8	4	14	7
Foretak i alt	80	88	89	85	80	90

Omsetningen per innbygger i detaljhandelen i Vega har økt med 4 000 kr. i perioden 2008-2013, og er på høyde med snittet for Nordland. Sør-Helgeland har hatt en meget positiv økning på nesten 14 000 – som er over dobbelt så høy som snittet for hele landet i perioden.

Tabell 9: Omsetning per innbygger i detaljhandel (kr), 2008 - 2013 (Kilde: SSB)

	2008	2009	2010	2011	2012	2013
Landet	69 540	70 823	71 919	73 229	74 916	75 678
Nordland	47 063	48 674	49 280	51 392	52 686	52 797
Sør-Helgelar	41 980	41 667	39 660	50 965	54 319	55 748
Vega	41 202	41 822	43 488	45 453	45 247	45 511

Strategi:

1: Kommunen skal være behjelpelig med å legge til rette for at egnede lokaler med god mobil- og fiberdekning kan tas i bruk til kontorfellesskap for stedsuavhengige / IKT – arbeidsplasser mv.

2: Nyetablerere som vil øke sin kompetanse – som gründer *innenfor IKT, reiseliv, opplevelsesproduksjon, matforedling osv.* er en viktig målgruppe for det kommunale næringsfondet

3: Barn og unge skal ha god kunnskap om det lokale næringslivet.

4: Kommunen skal bidra til tilrettelegging for gode muligheter til arbeidspendling – også for barnefamilier, mellom Vega og arbeids- regionsentrene Brønnøysund og Sandnessjøen. Kommunikasjonene med båtmateriell, reisekostnadene mv. skal være tilpasset arbeidspendlerens behov.

Tiltak 1.8

Lokalt næringsforum.

Ansvar: Vega kommune / kommunestyret, næringslivet / aktører.

Tidsfrist: Oppstart i 2016

Kostnad:

	2015	2016	2017	2018
Investering:				
Drift:		50 000	50 000	50 000

Beskrivelse av tiltaket: Reetablering av næringsforum som en felles arena for alle lokale næringslivaktører. Forumets formål skal være å stimulere bedrifter til å etablere flere nye og varierte arbeidsplasser.

Tiltak 1.9

Kontorfelleskap

Ansvar: Vega kommune / kommunestyret.

Tidsfrist: ->

Kostnad:

	2015	2016	2017	2018
Investering:				
Drift:		100	100	100

Beskrivelse av tiltaket: Ledig kontorkapasitet o.a. egne bygg til utleie i kommunen skal kunne tilbys aktører som har behov for å inngå i et kontorfelleskap el.

Tiltak 1.10

Lokalt næringsliv inn i skolens planverk.

Ansvar: Vega kommune / administrasjonen.

Tidsfrist: Planperioden

Kostnad: Innenfor virksomhetens tilgjengelige ressurser.

Beskrivelse av tiltaket: Kunnskap om det lokale næringslivet skal inngå i skolens planverk og i faget utdanningsvalg. Arrangere næringslivets dag i grunnskolen. Grunnskoleelevene skal ha tilbud om lokale bedriftsbesøk

(2) Bosetting

I perioden fra 2008 til 2014 er innbyggertallet redusert med 72 personer i kommunen, og trenden (jf. framskrevet befolkningsutvikling) ser også ut til å dra i samme retning. I 2020 vil det kunne være rundt 1200 innbyggere i Vega. Vi vil ha et negativt fødselsoverskudd (-10 per år) framover.

Tabell 10: Befolkningsutvikling Vega 2008 – 2014 - aldersfordelt (Kilde: SSB/Panda)

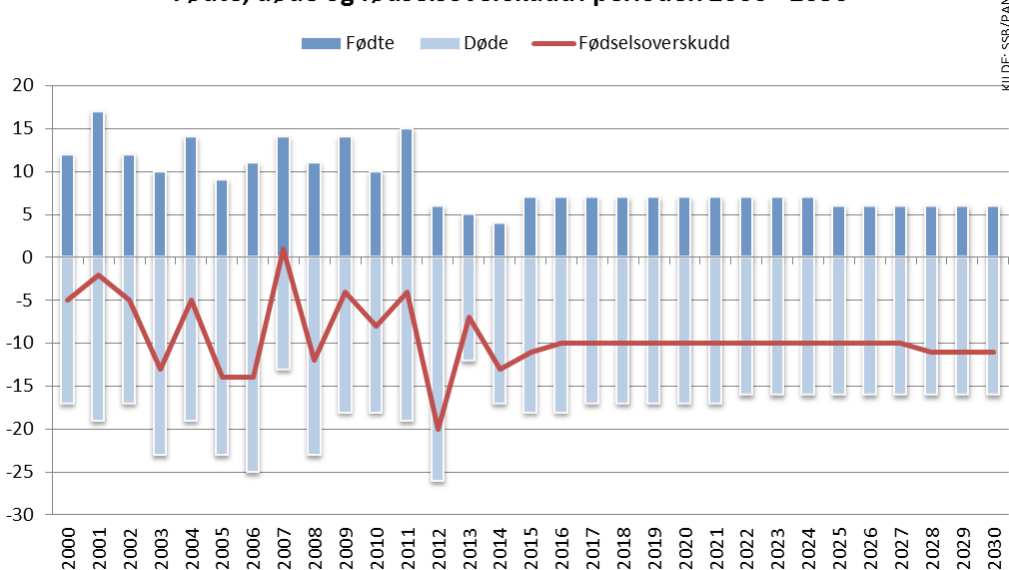
	2008	2009	2010	2011	2012	2013	2014
0 år	12	15	10	14	7	5	4
1-5 år	64	67	69	63	67	56	52
6-12 år	108	107	107	94	92	93	92
13-15 år	61	56	54	60	61	52	46
16-18 år	52	55	61	59	58	57	59
19-24 år	87	81	82	89	84	87	87
25-44 år	270	264	259	251	250	245	237
45- 66 år	397	401	403	397	411	409	402
67-79 år	165	156	158	165	159	163	171
80 år og over	79	86	85	78	67	71	73
	1295	1288	1288	1270	1256	1238	1223

Tabell 11: Framskrevet befolkningsutvikling Vega - 3 alternativer (Kilde: SSB/Panda). Hvert alternativ beskrives ved fire bokstaver i følgende rekkefølge: fruktbarhet, levealder, innenlandsk flytting og innvandring. M = middels, L = lav, H = høy, K = konstant og 0 = null.

	2014	2015	2016	2017	2018	2019	2020
MMMM	1223	1220	1211	1201	1202	1191	1195
MMMH	1223	1221	1212	1205	1207	1196	1205
Panda	1223	1207	1192	1176	1161	1146	1132

Panda-alternativet baserer seg på gjennomsnittet av nettoflyttingen i årene 2010 og 2014.

Fødte, døde og fødselsoverskudd i perioden 2000 - 2030



I Norge bor over 10250 barn og unge i fosterhjem (Bufetat). Hvert år trenger flere enn 1000 nye barn og unge fosterhjem. Det er et særlig behov for fosterhjem til ungdommer mellom 15 og 17 år. Antall plasseringsklare barn som ventet mer enn 6 uker på fosterhjem var 153 i 2012 av disse var 41 barn i region nord. Behovet for fosterhjem øker med 10 % hvert år.

Strategi:

1: Vega med merkevaren Vegaøyene Verdensarv/ kommune med verdensarvsted skal markedsføres /profileres ut i verden for potensielle nye innflyttere (*primært barnefamilier*). Kommunen skal ha et positive omdømme i forhold til å være et bo-, arbeids- og besøkssted, med gode kommunale tjenester og helsetilbud, et aktivt næringsliv med gode muligheter for private etableringer. Kommunen er stolt av å ha en nyrenovert grunnskole og barnehage, og full barnehagedekning, vann i svømmebassenget.

2: Vega skal være et aktivt flerkulturelt samfunn der innflyttere er godt integrert i lokalsamfunnet.

3: I Vega skal kommunen i samarbeid med lag og foreninger m.fl. legge til rette for fritidsaktiviteter og kulturtilbud for barn og unge hele året. Fritidstilbud for ungdom skal ha et spesielt fokus framover.

4: Flere familier i kommunen skal motiveres til å bli godkjent som beredskapsheim / fosterheim.

Tiltak 2.1

Utarbeide en markedsføringsstrategi for Vega kommune i samarbeid med næringslivet.

Ansvar: Vega kommune/ kommunestyret

Tidsfrist: Prosjektstart i 2016.

Kostnad:

	2015	2016	2017	2018
Investering:				
Drift:		250 000		

Beskrivelse av tiltaket: Det skal utarbeidelse helhetlig 5-årig strategi a) for markedsføring av Vega *ut i verden* og b) for kommunens løpende informasjon til innbyggerne og ny-innflyttere (eksempelvis tilflyttermapper, database med alle byggeklare tomter i kommunen mv). I samarbeid med det lokale næringslivet skal det «produseres» en «reklamefilm» og arrangeres *Heim-kommer-dagen* mv.

Tiltak 2.2

Rabattordning for pendlere på hurtigbåter og ferjer.

Ansvar: Vega kommune/ kommunestyret, NFK, TTS og Boreal.

Tidsfrist: I løpet av planperioden

Kostnad:

	2015	2016	2017	2018
Investering:				
Drift:		100	100	100

Beskrivelse av tiltaket: Utrede mulighetene for en bedre rabattordning for *arbeidspendlere* på hurtigbåter og ferjer.

Tiltak 2.3

Tilpassede åpningstider i barnehage og SFO.

Ansvar: Vega kommune/ kommunestyret og administrasjonen

Tidsfrist: 2015->

Kostnad: Innenfor virksomhetens tilgjengelige ressurser.

Beskrivelse av tiltaket: Tilrettelegge for tilpassede åpningstider (fra kl.0700 til kl.1630) i barnehage og SFO slik at barnefamilier har mulighet til å bruke tilbudet i kombinasjon med jobbpendling til / fra regionsenteret.

Tiltak 2.4

Revidere *Boligsosial handlingsplan*.

Ansvar: Vega kommune/ kommunestyret.

Tidsfrist: 2015-2016.

Kostnad:

Beskrivelse av tiltaket: Behov for å utarbeide en ny handlingsplan som er tilpasset nye utfordringer i lokalsamfunnet.



Tiltak 2.5

Flyktingekoordinator

Ansvar: Vega kommune/ administrasjonen, Integrerings- og mangfolds direktoratet (IMDI), Voksen opplæringen i Brønnøy og Husbanken.

Tidsfrist: Oppstart 2015 / 2016

Kostnad:

	2015	2016	2017	2018
Investering:				
Drift:	300 000	600 000	600 000	600 000

Beskrivelse av tiltaket: Iverksette integrering og bosetting av flykninger i tråd med anbefalingene i utredning av flykninger, og engasjere kommunal kompetanse / flyktingekoordinator.

Tiltak 2.6

Flerkulturelle nettverk og møteplasser i lokalsamfunnet.

Ansvar: Vega kommune/ administrasjonen, lag og foreninger

Tidsfrist: Gjennomføres i planperioden 2015-2018.

Kostnad:

	2015	2016	2017	2018
Investering:				
Drift:		50	50	50

Beskrivelse av tiltaket: Lag og foreninger tilrettelegger for flerkulturelle / sosiale nettverk og møteplasser i lokalsamfunnet.

Tiltak 2.7

Handlingsplan for kultursatsingen i Vega kommune.

Ansvar: Vega kommune/ kommunestyret, *Vegadagan*, Kulturskolen, Helgeland Museum, Nordland fylkeskommune og private aktører.

Tidsfrist: 2015-2016

Kostnad:

	2015	2016	2017	2018
Investering:				
Drift:		50		

Beskrivelse av tiltaket: En kartlegging evt. brukerundersøkelse ang behov for ulike grupper utarbeides. Det må også sees på gode muligheter for samordning av aktivitetstilbud, *større felles arrangement* med samarbeid mellom aktørene osv. En endelig / omforent handlingsplan med tiltak (kostnader /finansiering) for iverksetting / gjennomføring av (gamle / nye) kultur- og fritidstilbudet/ aktiviteter skal godkjennes som en egen temaplan i kommunen.

Tiltak 2.8

Tilrettelegge for infomøte om beredskapsheim og fosterhjem.

Ansvar: Vega kommune / administrasjonen, fosterfamilier

Tidsfrist: I løpet av planperioden

Kostnad:

Beskrivelse av tiltaket: Invitere til orienteringsmøte om temaet beredskapshjem og fosterhjem.

(3) Kommunikasjoner

Sambandet Igerøy (Vega) - Horn (Brønnøy) er en del av fylkesvei 839. Sambandets lengde er 8,5 nautiske mil og overfartstiden er ca. 50 minutter. Strekningen betjenes av **MF Torgtind** (1999) som tar 50 personbiler og 200 passasjerer. **Ferja** går innom Ylvingen ved behov. Det er henholdsvis 6 avganger i ukedagene og 5 avganger i helgene. *I perioden 23.juni – 3.aug (sommerruta: 42 dager) økes kapasiteten til 8 avganger på hverdager og 6 avganger på lørdager og søndager.*

Sambandet Rørøy (Vega) – Brønnøysund (Brønnøy) trafikkeres av **hurtigbåten MS Vegtind**. Overfartstiden er ca. 35 minutter. Ylvingen kan anløpes etter behov på enkelte overfarer. Det er henholdsvis 6 avganger på tirsdag og fredager, 5 avganger på mandag, onsdag og torsdager, 3 avganger på lørdag og 2 avganger på søndag.

Sambandet Igerøy (Vega) – Tjøtta (Alstahaug) er en del av fylkesvei 839. Sambandets lengde er 12 nautiske mil og overfartstiden er ca. 1 time. Strekningen betjenes av **MF Torgtind**. Det er henholdsvis en avgang på tirsdag og søndager og 2 avganger på fredager. I perioden 23.6-3.8 (sommerruta, 42 dager) trafikkeres **M/F Ramtind** dette sambandet. Det er to avganger mandag-fredag.

Sambandet Vega – (Brønnøysund) - Sandnessjøen trafikkeres av **hurtigbåten MS Vegtind** på mandager og onsdager. Turen tar ca. 1 time og 40 minutt (fra Br sund). På turen tilbake fra Sandnessjøen anløpes Vega (Rørøy), før den går videre til Brønnøysund.

Sambandet Sandnessjøen-Austbø-Herøysteder-Kirkøy (Vega) trafikkeres av hurtigbåten ----. Den har en avgang fra Kirkøy om morgenen på hverdager (man-lør) og en avgang om ettermiddagen på søndag. Den har en avganger fra S sjøen som anløper Vega på ettermiddager på tirsdag, onsdag og søndager, og en tur på kveldstid på mandag, tirsdag, onsdag og torsdager. Turen tar ca. 1 time og 45 min.

Tabell 12: Private bredbånds-abonnement, Vega kommune, 2008 - 2014, i prosent av husholdningene

År /Sted	2008	2009	2010	2011	2012	2013E	2014
Nordland	59,2	62,5	66,2	67,1	70,3	72,5	77
Vega	48,3	47,1	49,5	55,2	58,3	60,5	63,8

(Kilde: SSB)

Strategi:

1: I Vega skal bosettingen sikres ved at trafikkselskapenes rutetilbud på ferje- og hurtigbåtene utnyttes maksimalt hele året. *Kommunen skal arbeider for at innbyggernes og næringslivets har tilbud om gode framtidige samferdselsløsninger* med høy kvalitet på transportmaterialet, moderne standard og en kapasitet som er tilpasset *behovet*. Sommerrute tilbudet (*sesongen med suppleringsferja*) må utvides. Transporten skal gi en effektiv framkommelighet med minimal seilingstid og ventetid.

2: Alle innbyggerne skal sikres et godt tilbud på bredbånd og mobildekning.

3: Rasteplasser med wc, avfall containere mv på ferjeleie- og hurtigbåtkaier skal forskjønnes og forbedres.

4: Det skal legges til rette for attraktive og trygge gjestehavner.

5: Det skal arbeides for en etablering av en ny dypvannskai i kommunen.



Tiltak 3.3

Fiberutbygging og mobildekning

Ansvar: Vega kommune / kommunestyret, Sør-Helgeland regionråd, Hagen teleConsult, NFK, Post og teletilsynet, private

Tidsfrist: Oppstart 2015

Kostnad:

	2015	2016	2017	2018
Investering:	150 000	2 mill.	2 mill.	
Drift:				

Beskrivelse av tiltaket: Fiberutbygging for strekningen Ylvingen - Rørøy – Gladstad - Holand / Kirkøy. Samt prosjektering og videre utbygging av fiberutbygging / bredbånd / bedre mobildekning til de øvrige grendene.

Tiltak 3.4

Forskjønnelse av omgivelsene / fasilitetene ved ferjeleie, hurtigbåtkaier og gjestehavner i kommunen.

Ansvar: Vega kommune, NFK, Statens Vegvesen, trafikkselskap og grunneiere

Tidsfrist: Gjennomføres i planperioden 2015-2018.

Kostnad:

	2015	2016	2017	2018
Investering:		600	600	
Drift:				

Beskrivelse av tiltaket: Planlegge / prosjektere forskjønnelse av våre trafikknutepunkt med gode tilrettelagte fasiliteter med UU (toalettanlegg, avfallshåndtering mv.), for reisende og besøkende. Økonomiske virkemidler bl.a. gjennom kommunale næringsfond vil være mulig.

(4) Arealplanlegging

Kommuneplanens areadel ble vedtatt i 2010, og her ble det avsatt et betydelig areal til regulering til bl.a. fritidsbebyggelse og frittliggende småhusbebyggelse.

I perioden 2007-2015 er følgende planer vedtatt:

- Rørøyøya (2007) med 10 tomter til fritidsbebyggelse og småhusbebyggelse
- Tosan (2012) med 5 fritidsboliger
- Vegstein (2013) med 16 tomter til fritidsbebyggelse
- Viksåssjøen (2015) med 15 tomter til fritidsbebyggelse / småhusbebyggelse
- Gardsøya (2015) med 17 tomter småhusbebyggelse



Strategi:

1: Vega skal ha attraktive botilbud og med et godt tilbud på attraktiv og byggeklare hustomter – for alle *generasjoner*. Det skal utarbeidelse av reguleringsplaner i tråd med overordna kommuneplan og tilrettelegging for attraktive boligområder / helårs småhusbebyggelse og fritidsbebyggelse.

2: Næringsareal til fiskeriformål og havbruksformål innarbeides i planverk.

3: Prioritering av svært viktig og viktige landbruksareal skal avklares i overordna planverk.

4: Tilrettelegge for gode fasiliteter for tømmeplasser for bobiler og fritidsbåter i kommunen.

Tiltak 4.1

Utarbeidelse av reguleringsplaner hos private grunneiere.

Ansvar: Vega kommune/ kommunestyret / grunneiere.

Tidsfrist: Gjennomføres i planperioden 2015-2018.

Kostnad: Innenfor virksomhetens tilgjengelige ressurser.

Beskrivelse av tiltaket: Tilrettelegge for småhusbebyggelse gjennom bl.a. økonomisk støtte fra det kommunale næringsfondet til private grunneiere som iverksetter utarbeidelse av reguleringsplaner (jf. byggeområder avklart i overordna kommuneplan). Kommunen vil ta initiativ til møtet med grunneierne for å orientere om planleggingsansvaret og motivere til igangsetting av planprosessen / utarbeidelse av planer.

Tiltak 4.2

Kommunal erverv av *privat* grunn til boligformål.

Ansvar: Vega kommune/ kommunestyret / grunneiere.

Tidsfrist: Gjennomføres i planperioden 2015-2018.

Kostnad:

	2015	2016	2017	2018
Investering:	1,6 mill.			
Drift:				

Beskrivelse av tiltaket: Kommunen ser på mulighetene for å starte en prosess med oppkjøp av privat grunn for å bedre tilbudene av byggeklare tomter for salg.

Tiltak 4.3

Revisjon av *utdaterte gamle* kommunale reguleringsplaner.

Ansvar: Vega kommune / kommunestyret /administrasjonen

Tidsfrist: Gjennomføres i planperioden 2015-2018.

Kostnad:

	2015	2016	2017	2018
Investering:				
Drift:		200	200	

Beskrivelse av tiltaket: Gjennomgå og vurdere behovet for oppdatering av gamle vedtatte reguleringsplaner bl.a. i kommunesenteret Gladstad og i *kommunikasjonsknutepunktet*

Igerøy evt. oppheving av utdaterte planer i forbindelse med revisjon av kommuneplanens areadel.

Tiltak 4.4

Kommunal deltakelse i det interkommunale plansamarbeidet i prosjekt Kystplan Helgeland

Ansvar: Vega kommune / kommunestyret, Kystkommuner på Helgeland og SHRR

Tidsfrist: Gjennomføres i planperioden 2015-2018.

Kostnad: Innenfor virksomhetens tilgjengelige ressurser.

Beskrivelse av tiltaket: Revisjon av kommuneplanens arealdel for sjøarealene der også konkrete areal til fiskeri og havbruk inngår.

Tiltak 4.5

Tømmeplasser for bobiler og fritidsbåter.

Ansvar: Vega kommune / administrasjonen, grunneiere

Tidsfrist: Gjennomføres i planperioden 2015-2018.

Kostnad:

	2015	2016	2017	2018
Investering:		300		
Drift:				

Beskrivelse av tiltaket: Utredning, prosjektering og utbygging av tømmeplasser for bobiler og fritidsbåter. Midlertidig løsning iverksettes inntil videre.

(5) Kultur-/ næring

Lokal mat, matkultur og natur- og kulturlandskap koblet til kulturbasert nærings- og stedsutvikling og reiseliv er muligheter vi har lokalt som kan gi utvikling og verdiskaping framover.

Kommunen har noen få aktive – men viktige - aktører innenfor kulturnæringene.

Kommunen ønsker økt fokus på kulturnæringsaktørene – og deres behov for å styrke grunnlaget for næringsutvikling og innovasjon gjennom bl.a. tilrettelegging for samlokalisering og evt. samarbeid i nettverk.

Strategi:

1: I Vega skal vår formidling, forvaltning og bruk av natur- og kulturlandskapet framstå med «beste praksis» og være internasjonalt ledende jf. hovedmål og delmål fastsatt i forvaltningsplanen for Vegaøyene verdensarvområde.

3: Kommunen skal være en pådriver i den framtidige kultursatsing i lokalsamfunnet i samarbeid med kulturarbeidere innen kunstnerisk arbeid og kulturformidling.

4: Kommunes tusenårssted «gamle Prestegården» skal utvikles som et attraktivt bygdetun / bygningsvernssenter - med godt vedlikeholdte bygninger egnet for en allsidig aktivitet – hele året.

Tiltak 5.1

Formidling av verdensarvstatusen/verdier i verdensarvsenter på Nes.

Miljødirektoratet og Miljøverndepartementet. Sponsorert.

Tidsfrist: Gjennomføres i planperioden 2016-2018.

Kostnad: (totalt:18, 500 mill.)

	2015	2016	2017	2018
Investering:	500 000	4,5 mill.	4,5 mill.	
Drift:				

Beskrivelse av tiltaket: Realisering av planene for et verdensarvsenter på Nes (38,150 mill. kr), og tilrettelegge for utvalg av lokalproduserte varer i tilknytning til senteret og gammelbutikken (Coop-bygget). Verdensarvsenteret skal levere tjenester / kompetanse i tråd med statspartens krav og forventninger og medvirke til etablering av arbeidsplasser med basis i natur- og kulturarven i Vegaøyen verdensarvområde og i buffersonen.



Tiltak 5.2

Åpent svømmehall om sommeren.

Ansvar: Vega kommune / administrasjonen.

Tidsfrist: Gjennomføres i planperioden 2015-2018.

Kostnad:

	2015	2016	2017	2018
Investering:				
Drift:		100	100	100

Beskrivelse av tiltaket: Utrede kostnader ved bruk av kommunale idrettsanlegg / svømmebassenget om sommeren.

Tiltak 5.3

Bruk / utviklingsstrategi for Vegas Tusenårssted - Vega bygdemuseum.

Ansvar: Vega kommune / kommunestyret

Tidsfrist:

Kostnad:

	2015	2016	2017	2018
Investering:				
Drift:		150		

Beskrivelse av tiltaket: Utarbeide en 5-årig strategi for bruk / utvikling av tusenårsstedet samt utarbeide en restaureringsplan for bygningsmassen ved Vega bygdemuseum.

(6) Kompetanse

I Vega har det vært en økning i andelen menn og kvinner med utdanning på videregående og universitets/ høgskole (lav og høy) nivå i perioden 2002 - 2013. Andelen kvinner med utdanning på universitets- og høgskolenivå (lang) på Vega er omtrent lik snittet for Nordland.

Tabell 13: Personer 16 år og over, etter region og **utdanningsnivå i prosent av befolkningen 1.10.2013** (Kilde SSB, tabell: 09429)

Begge kjønn	Grunnskole-nivå	Videregående skole-nivå	Universitets- og høgskolenivå kort	Universitets- og høgskolenivå lang
Landet	27,9	41,7	22,4	8,0
18 Nordland	33,9	42,7	19,3	4,2
Sør-Helgeland	37,4	43,9	16,2	2,5
Vega	43,8	38,3	15,1	2,8

Tabell 14: Personer 16 år og over, etter kjønn, region og utdanningsnivå i prosent av befolkningen 2002 -2013 - per 1.10 i året (Kilde SSB, tabell: 09429)

	2002								2013							
	Grunnskolenivå				Universitets- og høgskolenivå				Grunnskolenivå				Universitets- og høgskolenivå			
	Menn	Kvinner	Menn	Kvinner	Menn	Kvinner	Menn	Kvinner	Menn	Kvinner	Menn	Kvinner	Menn	Kvinner	Menn	Kvinner
Landet	31,5	35,9	46,5	42,1	15,3	19,1	6,7	2,9	27,8	27,8	44,7	38,7	18,3	26,4	9,1	6,9
18 Nordland	37,8	44,1	46,4	39,1	12,4	15,4	3,4	1,4	33,6	34,2	46,6	38,7	15,1	23,4	4,7	3,7
Sør-Helgeland*	43,9	46,9	45,7	38,7	8,4	13,2	2,0	0,9	38,0	36,8	48,4	39,4	10,8	21,6	2,9	2,0
Vega	53,1	51,5	38,1	33,7	7,7	13,6	1,1	1,2	48,1	39,4	40,4	36,1	9,0	21,4	2,5	3,1

Strategi:

1: Kommunen skal ha gode virkemidler (støtteordninger) tilpasset næringslivets behov. Det kommunale næringsfondet (KNF) skal prioritere støtte til relevante kompetansetiltak i bedriftene.

Tiltak: 6.1

KNF støtte til kunnskapsrettet *infrastruktur* tiltak /prosjekt (som *regionalt samarbeid, etablereropplæring, samarbeid skole/ næringsliv, IT-prosjekter, ulike utredninger /analyser*) til lokale bedrifter og nyetablerere.

Ansvar: Vega kommune / formannskapet

Tidsfrist: Gjennomføres i planperioden 2015-2018.

Kostnad:

Beskrivelse av tiltaket: *Prosjekt og kompetansekurs (bl.a. sikkerhetskurs) som bedrer (ungdoms) sysselsettingsmuligheter (innenfor bl.a. offshoreindustrien).*

Tiltak: 6.2

Videokonferanserom

Ansvar: Vega kommune / formannskapet

Tidsfrist: Gjennomføres i planperioden 2015-2018.

Kostnad:

Beskrivelse av tiltaket: Tilrettelegge for et moderne videokonferanserom i kommunal regi / på rådhuset for Videokonferanser (et møte i sann tid mellom to eller flere grupper og/eller parter som befinner seg geografisk atskilt og som har overføring seg imellom av levende bilder og lyd fra deltakerne). Videokonferanse benyttes for arbeidsmøter av ulike slag, innenfor eller mellom bedrifter og / eller offentlige virksomheter, slik at tid og reisevirksomhet kan innspares. Kan også brukes for fjernundervisning, dels i regulære kurs, evt. til ekspertforelesninger for studerende som via Internett vil følge presentasjoner fra universiteter eller ledende bedriftsmiljøer både i innland og i utland. Videokonferanse vil også kunne brukt ved intervjuer, i tolketjenester, etc.

Systemene består i bordapparater med en liten skjerm, eller i større versjon av sender/mottakerutstyr med kamera som kobles til en fjernsyn-skjerm eller elektronisk billedprojektor. I systemene er store HD-skjermer med høykvalitetslyd (HD-tale) montert sammen med et møtebord for å skape en mest mulig tilsynelatende tilstedeværelse for motparten. Det finnes også videokonferanseprogramvare for PC som har kamera og høyttaler/mikrofon, eventuelt annet spesialutstyr for formålene.

DEL III. HANDLINGSPLAN

Kostnadskrevende tiltak (som er /må (blå tall) innarbeides i kom.budsjettet og økonomiplanen)

Pri	Tiltak	Benevnelse	Kostnader (1000 kr)							
			Investeringer				Drift			
			2015	2016	2017	2018	2015	2016	2017	2018
1 Næringsliv og næringsutvikling finansiering av/støtte til tiltak gjennom næringsfond										
Primærnæringene										
- Landbruk										
	1.2	Prosjekt skjøtsel- / plan						50	50	50
	1.3	Prosjekt skog		50	50	50				
- Fiskeri/havbruk										
	1.5	Molo, kai, tomter		1 mill.	5 mill.	5 mill.				
Turisme										
	1.6	Reiselivssatsing					200	200	200	200
	1.7	Fugletitting		50						
Øvrige næringer										
	1.8	Næringsforum						50	50	50
	1.9	Kontorfellesskap						100	100	100
<i>Delsum</i>										
2 Bosetting										
	2.1	Markedsf. /info strategi						250		
	2.2	Rabattordning pendlere						100	100	100
	2.5	Flykningekoordinator					300	600	600	600
	2.6	Flerkulturell nettverk.						50	50	50
	2.7	Handlingsplan Kultur						50		
<i>Delsum</i>										
3 Kommunikasjoner										
	3.3	Fiberutbygging/mobile	150	2 mill.	2 mill.					
	3.4	Forskjønnelse ferjel/kai		600	600					
<i>Delsum</i>										
4 Arealplanlegging										
	4.2	Kjøp kom. tomter.	1,6 mill.							
	4.3	Rev gamle reg.planer.		200	200					
	4.5	Tømmeplass bobil, båter.		300						
<i>Delsum</i>										
5 Kultur-/næring										
	5.1	Verdensarvsenter	500	4,5 mill	4,5 mill.					
	5.2	Sommeråpent basseng						100	100	100
	5.3	Strategi for tusenårssted						150		
<i>Delsum</i>										
6 Kompetanse										
	6.2	Videokonferanserom		200	200					
<i>Delsum</i>										
SUM										

BEGREPER, ORD- og FORKLARINGER

KNF (Kommunale næringsfond) er en tilskuddsordning som gir kommuner og regionråd midler til lokale næringsutviklingstiltak. Målet er at midlene skal gjøre kommunene bedre i stand til å legge til rette for økt vekst, verdiskaping og sysselsetting bygd på lokale fortrinn og potensial. Kommunene kan tildele både bedriftstilskudd og tilretteleggende midler. Kommunenes medvirkning og aktive engasjement er en sentral forutsetning for utviklingen av næringslivet, og bør skje i nært samarbeid med private aktører. Næringsfondet kan nyttes til tiltak med det formål å fremme næringsutviklingsarbeidet gjennom kommunal tilrettelegging og støtte til **nyetableringer** og videreutvikling av **eksisterende bedrifter**. Prosjekter som bidrar til å bedre sysselsettingsmuligheter for kvinner og ungdom skal prioriteres.

Eksempler på prosjekter:

Kommunalt nærings- og tiltaksarbeid og kunnskapsrettet infrastruktur: f.eks. regionalt samarbeid, etablereropplæring, samarbeid skole/næringsliv, IT-prosjekter og ulike utredninger/analyser.

Fysisk infrastruktur for næringsutvikling: f.eks. planlegging og tilrettelegging av kommunale næringsarealer, senteropprusting, reiselivsmessig infrastruktur og vannverk.

Bedriftsutvikling: f.eks. etablererstipend, opplæring, produktutvikling, markedsføring, markedsundersøkelser og planlegging.

Investeringer i bedrifter: f.eks. utstyr/maskiner ved oppstart og utvidelse av mindre bedrifter

Kommunene har en viktig rolle i arbeidet med å bidra til å utvikle attraktive arbeidsplasser og lokalsamfunn. Det er derfor viktig at kommunene har et tydelig engasjement for lokal samfunnsutvikling og tilrettelegging for næringsutvikling. Kommunale/regionale næringsfond og kommunens ansvar for lokal samfunnsutvikling er grunnlaget for kommunenes innsats på området.

Kommunenes ansvar for lokal samfunnsutvikling er også nylig forsterket ved at det i ny plan- og bygningslov er innført lokal planstrategi som et hjelpemiddel for å få til en ønsket samfunnsutvikling. Kommunene skal utarbeide en slik planstrategi innen året etter kommunevalget. Kommunale/regionale næringsfond skal gjøre kommunene i bedre stand til å legge til rette for **økt vekst, verdiskaping og sysselsetting**. Midlene brukes til **bedriftsrettet støtte til små bedrifter og entreprenører, kompetanseutviklingstiltak for nye og eksisterende virksomheter og tilrettelegging for næringsutvikling og stedsutvikling** (tilretteleggende tiltak). Lokal kunnskap gir de beste forutsetninger for å vite hvilke tiltak som er egnet for å fremme næringsutvikling lokalt.

Videokonferanser: Systemene består i bordapparater med en liten skjerm, eller i større versjon av sender/mottakerutstyr med kamera som kobles til en fjernsyn-skjerm eller elektronisk billedprojektor. Talen og bildet kodes ved hjelp av kodeker. Talekodekene er de samme som for vanlig telefoni. Bildekodekene drar nytte av at innholdet i et bilde normalt forandrer seg lite mellom hver punktprøve. Bare differensen mellom de to punktprøvene sendes. I systemene er store HD-skjermer med høykvalitetslyd (HD-tale) montert sammen med et møtebord for å skape en mest mulig tilsynelatende tilstedeværelse for motparten. Det finnes også videokonferanseprogramvare for PC som har kamera og høyttaler/mikrofon, eventuelt annet spesialutstyr for formålene.

Bygdenæringer kan være utleie av jakt – og fiske, andre naturbaserte reiselivstilbud, overnatting, produksjon og salg av matspesialiteter, servering på gården, *ulike opplevelses- og kulturtilbud, salg av kunst og håndverk*, inntekter fra hyttetomter, vedproduksjon, gårdssalg, utleie av lokaler og lager, helse- omsorg- og avlastningstilbud, organisert bygdeservice, kurs, *barnehage, skolerelaterte tjenester, rådgivning, regnskapsføring, konsulenttjenester, leiekjøring, slått, brøyting, strøing m.fl.*

De viktigste faktorene som skaper **bolyst** er tilgang til relevant arbeid, tilhørighet gjennom familie og eierskap til fast eiendom eller familiebedrift og at regionen byr på trivselsfaktorer i form av utdanningsmuligheter, godt flytilbud og gode veiforbindelser. Trivsel i hverdagen er også viktig i form av gode muligheter for å bygge sosiale nettverk, urbanitet, sosiale og kulturelle muligheter på fritiden, natur og fritidsaktiviteter. «Norsk institutt for by og – og regionforskning»

Hogstklasse er et begrep i norsk skogbruks om beskriver skogbestandets utviklingstrinn.

Hogstklasseinndeling

Hogstklasse I: Snau skogsmark som skal forynges enten gjennom planting, såing eller naturlig forynging.

Hogstklasse II: Ungskog. Nyetablert skog med tilfredsstillende tetthet (minst 150 planter per daa), høyden er opp til 10 – 12 m. Det kan være aktuelt å utføre ungskogpleie.

Hogstklasse III: Yngre produksjonsskog. Skogen er blitt så stor at den gir nyttbare dimensjoner. Tilveksten er høy og økende. Tynning er aktuelt.

Hogstklasse IV: Eldre produksjonsskog. Tilveksten er høy og det er aktuelt med tynning.

Hogstklasse V: Gammel hogstmoden skog. Lav tilvekst

Kommunikasjoner eller samferdselsmidler samt post- og telesamband. **Samferdsel** er betegnelsen på de næringer som driver med ervervsmessig transport (land, sjø og luft) av personer eller gods. En del av transporten utføres av rutegående selskaper (buss, kystruter mv.) og ikke-rutegående (lastebil, drosjer mv.). Post og telekommunikasjoner regnes som spesielle deler av samferdselen.

Kulturnæringene er avgrenset til bransjene musikk, film, foto og spill, Tv og radio, arkitektur, design, trykte medier, annonse og reklame, kulturarv (museum) og kunstnerisk virksomhet (forfattere, dansere, billedkunstnere, kunst håndverkere, skuespillere og artister, og kunst- og kulturorganisasjoner innen teater, opera, og orkester). I tillegg medregnes festivaler, kulturhus (med unntak av de som faller inn under kommunale budsjett), gallerier og auksjonshus.